

Bomen



advertentie



boomverzorging • boomtechnisch advies • ziekte/plaagbestrijding • leiboomkwekerij

Beerseweg 50 5451 NR Mill
0485 455 557
www.kuppen-bomen.nl
info@kuppen-bomen.nl



Parasite-Hit de nieuwste methode voor de beheersing van de eikenprocessierups!
Kijk voor meer informatie op: www.eikenprocessierups.org



boomverzorging



boomtechnisch advies



ziekte/plaagbestrijding



leiboomkwekerij

Specialist in

- Klimmateriaal
- Splitswerk op maat
 - Advies & ondersteuning
 - Keuring

www.climberscorner.nl



Nieuw!

treeMOTION

by treemagineers



Ontworpen door
zesvoudig wereldkampioen
Bernd Strasser

Ontwikkeld door Treemagineers

Climbers Corner

www.climberscorner.nl

Tijmstraat 44 • 3551 GL Utrecht • Tel. +31(0)30 - 29 38 101
info@climberscorner.nl

**NU
te koop
bij**

Climbers Corner
www.climberscorner.nl

**Revolutionair
design!!**

Colofon

Bomen is een uitgave van de Kring Praktiserende Boomverzorgers in nauwe samenwerking met de Vereniging van Hoveniers en Groenvoorzieners, vakgroep Boomverzorging. Verder werken mee de Wageningen UR, Alterra en Plant en Praktijkonderzoek (Lisse), Hogeschool Van Hall-Larenstein, Innovatie en Praktijkcentrum Groene Ruimte en de Nederlandse Vereniging van Taxateurs van Bomen.

Bomen wordt vier maal per jaar gratis aan de leden van de Kring Praktiserende Boomverzorgers toegestuurd. Een abonnement op het blad is mogelijk door € 40,- over te maken op gironummer 3836770 ten gunste van de Kring Praktiserende Boomverzorgers in Arnhem.

Aan dit nummer werkten mee

Mariken Broekhoven, *hoofd Communicatie VHG, Houten*
Gaby Kleuver, *Eric Mercx boomverzorging, Maria Hoop*
Wolter Kok, *Wolter Kok Boomonderzoek, Houten*
ir. A.J. (Fons) van Kuik, *Praktijkonderzoek Plant en Omgeving, Lisse*
Henry Kuppen, *Kuppen Boomverzorging, Mill*
dr. A.M. (André) van Lammeren, *Wageningen Universiteit*
Harold Schoenmakers, *Ande(r)s Boomtechnisch Advies, Dieren*
Laurens Sparrius, *Bryologische en Lichenologische werkgroep van de KNNV, Gouda*

Advertentie-exploitatie

Hans Kaljee Kathoek 9, 1633 GB Avenhorn
tel. 0229 – 544 681
hans.kaljee@planet.nl

Eindredactie Tekst/Support, Amsterdam

Redactieleden Frank van Driel, Hans Kaljee, Wolter Kok, Henry Kuppen, Annemiek van Loon en Harold Schoenmakers

Grafische vormgeving A-Kwadraat, Utrecht

Druk Anraad, Nieuwegein

Foto cover Hans Kaljee

KPB

De KPB, Kring Praktiserende Boomverzorgers, heeft tot doel de kwaliteit van boomverzorging te vergroten door het opbouwen en overdragen van kennis en ervaring zonder commerciële belangen. Lidmaatschap van de KPB kost € 40,-, een internationaal KPB-ISA lidmaatschap kost € 132,- en een internationaal studentenlidmaatschap kost € 50,-.

U kunt zich als aanmelden bij: Els Couenberg,
J.F. Berghoefplantsoen 11, 1064 DE Amsterdam,
fax 020 – 411 87 59, kpb.isa@dutch.nl, www.kpb-isa.nl

Bestuur KPB

- Jelte Buddingh', *voorzitter*
- Gerben Houweling, *penningmeester*
- Els Couenberg, *secretaris*
- Alexander van der Dussen, *public relations*
- Willy van der Vorst, *coördinatie themadagen*
- Hans Kaljee, *coördinatie en redactie vakblad*

Commissie Nationale Klimkampioenschappen

Wolter Kok, Niels Raaymakers en Lars Rodrigues
boomklimkampioenschappen@planet.nl

VHG

De Vereniging van Hoveniers en Groenvoorzieners, vakgroep Boomverzorging, is medefinancier van het vakblad en levert in elk nummer een inhoudelijke bijdrage. De vakgroep Boomverzorging richt zich op de belangenbehartiging van alle professionele boomverzorgende bedrijven en op de bevordering van het vakgebied boomverzorging in de ruimste zin. Een uitgebreide versie van het vakgroepplan Boomverzorging 2007 is beschikbaar via www.vhg.org >voor leden>vereniging>vakgroepen

Voor vragen of meer informatie kunt u contact opnemen met de secretaris Richard Maaskant, tel. 030 – 659 56 45, R.Maaskant@vhg.org

Bestuur VHG, vakgroep Boomverzorging

- Remco Valk, *voorzitter*
- Rogier van Dijk, *vice-voorzitter en portefeuille onderwijs*
- Pieter-Jan de Winter, *penningmeester en portefeuille financiën*
- Henry Kuppen, *portefeuille communicatie*
- Eddie Bouwmeester, *portefeuille veiligheid*

KPB Nieuwsbrief was...

Bomen is

Voor jullie ligt het eerste nummer van hét vakblad voor de boomverzorging. Wat begon als een gestencilde A4-tje en uitgroeide tot de vertrouwde KPB Nieuwsbrief wordt na tien jaar in de ban gedaan. De tijd is rijp voor een professioneel blad voor de boomverzorgingssector.

KPB-leden hebben twee jaar geleden aangegeven een breder aanbod van artikelen uit binnen- en buitenland te willen, verpakt in heldere vormgeving en voorzien van kleurenfoto's. De Nieuwsbrief moest professioneler worden, maar met de onafhankelijke koers die ze nu heeft.

Bij verschillende groene organisaties is gepeild of er draagvlak was voor een vakblad voor de hele sector. De reacties waren unaniem positief. Tegelijk werd ook naar geldschieters gezocht. De VHG, afdeling Boomverzorging (lees: NVB) was direct bereid om de opstart van een vakblad mee te financieren. Andere organisaties, zoals Alterra, Plant en Praktijkonderzoek (PPO), Innovatie en Praktijkcentrum Groene Ruimte, Hogeschool Van Hall Larenstein, de Bomenstichting en de Nederlandse Vereniging van Boomtaxateurs, wilden periodiek een bijdrage leveren. Dit garandeert een constante stroom van kopij om het blad te vullen. Daarmee waren de meeste hobbels genomen om met een vakblad aan de slag te gaan.

De volgende stap was de vorming van een redactieraad. Dat bleek mee te vallen, want mensen boden zich spontaan aan. De redactie bestaat nu uit leden van verschillende organisaties: de professionele eindredacteur Frank van Driel en de redactieleden Annemiek van Loon, Harold Schoenmakers, Henry Kuppen, Wolter Kok en Hans Kaljee. De belangrijkste taak: aangeboden kopij beoordelen op bruikbaarheid en het benaderen van auteurs. De vormgeving van het nieuwe blad komt uit de koker van Atja Apituley, ook verantwoordelijk voor de opmaak van de KPB Nieuwsbrief. Haar kwaliteiten en inbreng zijn onmisbaar. Daarnaast vallen we terug op collega's die al eerder schreven in de Nieuwsbrief en ook nu hun medewerking hebben toegezegd.

De verspreiding zal allereerst onder de KPB-leden plaatshebben, maar direct na het uitkomen van dit eerste nummer wordt bekeken hoe we abonnementen kunnen organiseren.

Het blad kan de vershraling aan bomenkennis in bepaalde sectoren terugdringen, maar vooral ook vakmensen en studenten van specifieke bomeninformatie voorzien die nergens anders te vinden is.

Uit reacties – zestig verschillende inzendingen voor de naam! – blijkt hoe groot de behoefte aan een vakblad voor bomen is. Harald Waijers uit Rijen stuurde *Bomen over bomen* in. De jury heeft dit vereenvoudigd door het blad *Bomen, vakblad voor de boomverzorging*, te noemen: een simpele naam die de lading goed dekt. Harald is hiermee de prijswinnaar en mag op kosten van de KPB een nacht door te brengen in 'onze' boomhut op 20 meter hoogte ergens in het noorden van Nederland.

Hans Kaljee

Bastknobbels

figuur 1



figuur 2



op straatbomen

Onlangs bleken in Alphen aan den Rijn diverse straatbomen eigenaardige knobbels op de stam te vertonen. De knobbels kunnen zich betrekkelijk snel tot grote uitwassen ontwikkelen, met voorlopig nog geen gevolgen voor de boomgroei. De gemeente gaf opdracht tot een onderzoek naar de ontwikkeling en aard van de knobbels. Dit artikel vormt de neerslag van dat onderzoek.

ANDRÉ VAN LAMMEREN, WAGENINGEN UNIVERSITEIT EN FONS VAN KUIK, PPO-LISSE

In Alphen aan den Rijn werd onlangs opgemerkt dat nogal wat straatbomen, onder andere essen (*Fraxinus excelsior* L.) en valse Christusdoorn (*Gleditsia triacanthos* L.), eigenaardige knobbels op de stam vertonen. Bij de es ontstaan ze verspreid over de stam, soms in groepjes. Ze komen voor bij verschillende cultivars zoals 'Westhofs Glorie' en 'Atlas', vanaf het maai-veld tot aan de eerste vertakkingen. Omdat de knobbels zich betrekkelijk snel, binnen één à twee jaar, tot centimeters grote uitwassen kunnen ontwikkelen en omdat niet bekend is in welke mate deze knobbels de normale groei van de bomen verstoren, is er een onderzoek opgezet om de ontwikkeling en de aard van de knobbels te achterhalen.

Onderzoek van knobbels

In fig. 1 en 2 is te zien hoe de knobbels op de stam van de es eruitzien.

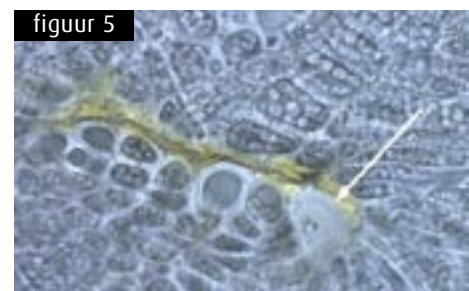
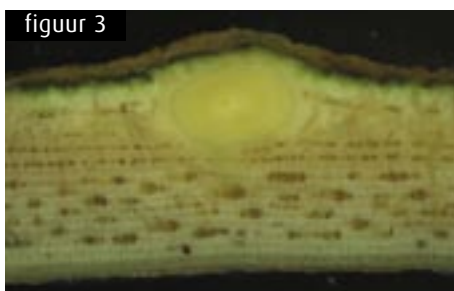
Ook is te zien dat enige knobbels van de bast genomen zijn om te onderzoeken wat een knobbel eigenlijk is. Door knobbels van verschillende groottes te onderzoeken, is te achterhalen welke ontwikkeling ze doormaken, en door ze in dunne plakjes te snijden en die met een lichtmicroscop te bekijken kan worden vastgesteld hoe ze zijn opgebouwd en hoe ze zich ontwikkelen (fig. 3-5). Dat onderzoek is op Wageningen Universiteit uitgevoerd en in dit artikel zijn enkele van de resultaten opgenomen. Wat het meeste opvalt, is dat de knobbels een heel georganiseerde structuur vertonen. Ze bestaan uit een kern van houtweefsel met daaromheen een laag bastweefsel.

Hoe zien ze er van binnen uit?

De groei van een knobbel gebeurt eigenlijk op dezelfde wijze als wanneer een normale tak met een houtcilinder gevormd wordt. Vaatweef-

Verzoek tot medewerking

Graag willen wij het verschijnsel bastknobbels in Nederland in kaart brengen. Er wordt daarom aan groenbeheerders gevraagd of ze willen nagaan of er vergelijkbare knobbels in door hen beheerde opstanden voorkomen. Hebt u dergelijke knobbels aangetroffen? Dan stellen wij het zeer op prijs als u contact opneemt met Niek van 't Wout van de gemeente Alphen aan den Rijn via e-mail: NvanhetWout@AlphenaandenRijn.nl Er wordt u dan een beschrijving toegestuurd van de zogenaamde cirkelmethode. Hiermee kunt u betrekkelijk eenvoudig en snel een inventarisatie in de eigen gemeente uitvoeren. Door deze inventarisatie hopen wij een goede indruk te krijgen van het voorkomen van bastknobbels in straatbomen in Nederland.



Vakcursussen Bomen

Cursuslocatie: Arnhem

Vakcursussen:

- **Boomtaxatie: theorie en praktijk**
nieuwe taxatiemethode richtlijnen NVTB 2007
- **VTA-Terugkomdag**
opfriscursus VTA-1 / VTA-2 + veldexcursie
- **VTA-1: visuele boomcontrole en registratie**
boomveiligheidsinspectie in het kader van zorgplichten
- **VTA-2: VTA-methodiek en stabiliteitsonderzoek**
vervolgcurus VTA-1
- **VTA-Examentraining**
Europees certificaat "Boomveiligheidscontroleur"
- **Ontwerpplannen voor bomen**
toepassing en toetsing ontwerpschema's
- **Boombeleid: opzet + evaluatie**
randvoorwaarden, verordening, integraal beheer, beleid

Datum:

20 + 21 maart 2007
28 maart 2007
11 april 2007
9 mei 2007
23 mei 2007
10 mei 2007
30 + 31 mei 2007

→ Informatie en inschrijving:

*Alle cursussen vanaf 4 deelnemers
ook "aan huis"!*



N.O.C.B.
Boomtechnisch Adviesburo
register-taxateur van bomen

Postbus 168, 6930 AD Westervoort
Tel. 026 - 31 17 550 - Fax 026 - 31 20 538
Zie ook onze cursusagenda: www.nocb.nl



www.safetygreen.nl

SG
SAFETY GREEN BV

Info@safetygreen.nl
Bolder 1d
6582 BZ Heumen (Malden)
tel: 024 - 39 77 583

**klim-
materialen**

**afvang-
materialen**

**verankerings-
materialen**

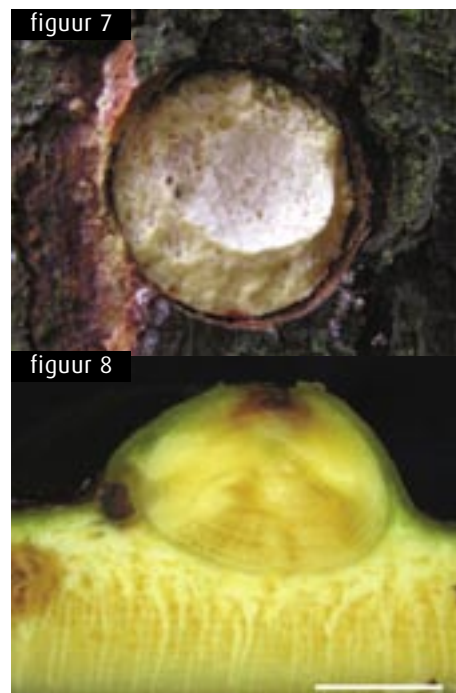
**keuring
-klimmaterialen
-valbeveiliging**

**zaagschoeisel
zaagkleding**



De afgelopen jaren is de **Rode alg** *Trentepohlia umbrina*, sterk toegenomen. Dit oranjekleurige groenwier veroorzaakt een roodverkleuring op de bast. De stijging wordt veroorzaakt door stikstofdepositie uit verkeer en landbouw en de afname van zure regen. Bovendien profiteert deze zuidelijke soort van het warmere klimaat. De alg groeit uitsluitend op de buitenkant van bomen – een alg heeft zonlicht nodig om te groeien – en dringt niet naar binnen. Het wijst dus niet op schade aan de boom, maar op een schoner milieu (betere luchtkwaliteit). Dit geldt ook voor mossen en korstmossen die op bomen groeien. De begroeiing van algen, mossen en korstmossen op bomen zegt niets over de toestand van de boom zelf, wel over de plek waar de boom staat. Zo is de begroeiing minder wanneer de boom tussen de straattegels staat (droge lucht), dan wanneer deze op een gazon staat (de lucht is hier vochtiger). Ook zijn bomen minder begroeid op donkere plekken; algen, mossen en korstmossen hebben licht nodig om te groeien.

Laurens Sparrius coördinator onderzoek en advies van de Bryologische en Lichenologische Werkgroep



selvormend cambium zet houtcellen naar binnen toe af en naar buiten toe ontstaan bastcellen. Het verschil is dat er nu geen cilinder, maar een bol ontstaat. Hoewel in de knobbel precies dezelfde celsoorten voorkomen als in het normale houtweefsel, zijn ze echter nutteloos voor het transport van water en mineralen omdat ze in 'bolschillen' worden afgezet in de kogelronde knobbel, in plaats van in verticale richting zoals dat normaal is in de stam.

In fig. 3 en 4 is te zien hoe de knobbel zich ontwikkelt van een bescheiden bolletje dat de stamoppervlakte nauwelijks laat opzwellen, tot een kogelvormige uitwas die op de stam een duidelijke knobbel vormt. Opvallend is dat in het houtgedeelte dezelfde groeiringen te zien zijn als normaal in het hout van de stam (fig. 4).

Waar ontstaan ze precies?

Het blijkt dat de knobbelvorming niet ver onder de buitenste cellagen van een essenstam begint. Door na te gaan welke celtypen in het oudste deel en dus het centrum van een knobbel zitten, was het mogelijk de precieze ontstaansplaats te achterhalen. Het bleek dat in een aantal

gevallen het centrum van de knobbel bestond uit een groepje platgedrukte en verbruinde cellen van de bast. Dit kon met zekerheid worden vastgesteld omdat bastvezels ingesloten waren zoals in fig. 5 met een pijl is aangegeven. De bast is dus de plaats van oorsprong en de term bastknobbel is daarom ook een juiste term, dit ondanks dat de knobbel zelf een houten kern heeft.

Niet alleen de es vertoont bastknobbels, ook de valse Christusdoorn vormt dergelijke uitwassen (fig. 6 en 7) en ook hier is met microscopisch onderzoek aangetoond dat het kogelronde knobbels zijn met een houten kern waarin een gelaagde structuur is te herkennen (fig. 8).

Onbekende oorzaak

Nu we hebben kunnen vaststellen waar de knobbels ontstaan en hoe ze zijn opgebouwd doet zich de vraag voor: waardoor worden ze veroorzaakt? Op die vraag is nog geen antwoord te geven, maar daarop zal vervolgonderzoek zich moeten concentreren.

Alle foto's zijn gemaakt door André van Lammeren.

Boomaantastingen algemeen

Met de kastanjeziekte in het achterhoofd hebben groenspecialisten van de gemeente Alphen aan den Rijn een inventarisatie uitgevoerd onder het bomenbestand van Alphen en omliggende steden. Er zijn bij vele boomsoorten aantastingen aangetroffen die we ook aantreffen bij kastanjes, zoals bastscheuren, bastbloeding en bastknobbels. Of er een verband bestaat tussen deze aantastingen moet nog worden onderzocht. Wel is vastgesteld dat er, sinds enkele jaren, meer onbekende boomaantastingen voorkomen in het stedelijke gebied. De gemeente Alphen heeft opdracht gegeven tot het onderzoeken van bastbulten bij verschillende boomsoorten. Tijdens het door Alphen georganiseerde congres 'Boomaantastingen' is in meerderheid aangegeven dat voortzetting van onderzoek naar de oorzaak noodzakelijk is. Meerdere onderzoeksinstellingen noemen externe factoren als mogelijke oorzaak. Ik roep iedereen op om de krachten te bundelen, in eerste instantie bijvoorbeeld door in te gaan op de in dit artikel gestelde uitnodiging om de situatie in de eigen gemeente te bezien. Inventarisaties van boomaantastingen in de stad en bestuurlijk overleg hebben hoge prioriteit.

J.M.C.M. Groen in 't Wout wethouder o.a. Stadsbeheer, gemeente Alphen aan den Rijn



Rupsenkoning

Op 14 oktober werden we ontvangen bij het bedrijf van Henry Kuppen te Mill. Dit bedrijf is gespecialiseerd in ziekte-/plaagbestrijding, het kweken van leibomen en alle facetten van de boomverzorging. Henry hield een presentatie over aantastingen en plagen. Aansluitend vertelde Joost Verhagen over de resultaten van zijn proeven bij de kastanjebloedingsziekte.

DOOR GABY KLEUVER

Biologische middelen

Er wordt bij Kuppen Boomverzorging voornamelijk met biologische middelen gewerkt. Altijd wordt vooraf een risicobeoordeling gemaakt, de noodzaak van bestrijden is namelijk niet altijd aanwezig. Wezenlijk onderdeel van een succesvolle bestrijding is de monitoring van het aantal insecten. Dát bepaalt het optimale ingrijpmoment. Tijdens zijn voordracht belichtte Henry diverse ziekten en plagen die in het openbaar groen in 2006 tot problemen hebben geleid.

Vuurwants

Dit kleine kevertje met een rood-zwart pantser gaat altijd in een grote groep in bomen zitten, bij voorkeur in lindes. De kevertjes leveren geen

problemen op voor de gezondheid van de boom. Het wordt pas problematisch als de vuurwantsen overwinteren en huizen in trekken. Dit gebeurde bijvoorbeeld op een locatie waar overlast ontstond doordat de insecten massaal in woningen trokken, en onder andere in een wieg kropen. In de straat stonden lindes en er was een speelveld met een tempex bodemfundering, die een ideale (want lekker warme) overwinteringsplaats voor deze beestjes bleek.

Bladluis

De boom zelf ondervindt weinig hinder van de bladluis, maar het probleem zijn de afscheiding en de roetdauwschimmel die op de directe omgeving ontstaat. De bladluis ge-

bruikt stikstof uit het opgezogen bladvocht. De overige suikers – meer dan 95% – scheidt de bladluis uit, en dát veroorzaakt de overlast. Afgelopen jaar was geen bladluizenjaar door de extreme weersomstandigheden in de zomer, waarbij het in juli te heet was en in augustus te nat en koud.

Neemboom maakt steriele luizen

Vanaf 2007 is voor de bestrijding van bladluis het biologische middel Neemazal-T/S beschikbaar, dat gewonnen wordt van de neemboom (*Azadirachta indica*). Het middel wordt toegepast op het blad van de bomen. Het heeft deels een contactwerking, maar werkt toch voornamelijk systemisch, waarbij de



< Henry kweekt ook cilindrische zuilen. Hier legt hij uit dat deze essen op een meter hoogte geknot zijn en met vier hoofdtakken verder groeien.

^ KPB'ers laten zich niet leiden. Hier staan ze verspreid over de kwekerij van Henry en bekijken de leilinden, leiperen, leikastanjes en leizilveresdoorns.

bladluizen het middel binnenkrijgen door blad aan te prikken en bladvocht op te zuigen. De luizen worden hierdoor steriel. Op *Pyrus communis* (peer) kan bladschade ontstaan. Uit proeven op *Pyrus calleryana* 'Chanticleer' is echter geen gewasgevoeligheid gebleken.

Eikenprocessierups

Deze vormt geen bedreiging voor bomen, maar vormt een volksgezondheidsprobleem. Er kunnen bij mensen en dieren grote irritaties en pseudoallergische reacties ontstaan. Het afgelopen jaar waren er veel kleine nesten, vermoedelijk door het koude en vochtige voorjaar. Ondanks de minder gunstige omstandigheden neemt het aantal locaties steeds verder toe en rukt het gebied naar het noorden op. Bij voldoende aantasting wordt *Bacillus thuringiensis* ingezet. Het middel wordt via bladvraat opgenomen en perforereert het maagdarmpkanaal. Henry stelde dat de weersomstandigheden in het komende seizoen bepalen hoe groot de overlast zal zijn. Hij voorspelde bij gunstige weersomstandigheden en onvoldoende adequaat ingrijpen binnen twee jaar een landelijk probleem.

Wilgenhoutrups

Deze rups wordt niet alleen gevonden bij wilgen; ook in eiken kan de wilgenhoutrups, onder gunstige omstandigheden, in het stadium van rups verkeren.

Massariaziekte

Vanuit Duitsland is Henry in contact gekomen met de Duitse plantenziektekundige dienst. Deze wees hem op de 'Massaria Krankheit', die momenteel in een aantal Duitse steden tot spontane taksterfte en de daarmee gepaarde problemen heeft geleid. In de KPB Nieuwsbrief nummer 27 werd deze nieuwe massariaziekte bij platanen (*Splachnonema platani*) ook gemeld. Het betreft een schimmel die op 40- tot 70-jarige platanen voorkomt, en die in omvang lijkt toe te nemen.

De massariaziekte heeft de volgende kenmerken:

- in de binnenkroon sterven binnen een paar weken takken tot wel 15 cm diameter af (witrot);
- meer dan 50% van de bast schilfert af, maar het blad blijft zitten;
- de bast verkleurt roze;
- de takken breken kortvezelig af; en
- de kern van de tak verkleurt bruin.

Kastanjemineermot

Bij de bestrijding van paardekastanjemineermotten wordt een eiwit ingezet dat als bladbemester wordt toegepast. Het blijkt dat van nature harpine in de boom wordt aangemaakt. Dit kan zich opdelen in jasmonzuur als een boom wordt aangetast door micro-organismen zoals bacteriën en virussen. Als de boom door insecten wordt aangetast ontstaat er salicylzuur, dat ervoor zorgt dat de boom minder prettig smaakt en dat de insecten verdrijft. Het toevoegen van harpine levert positieve resultaten op, waarna nog slechts beperkte aantasting van de kastanjemineermot wordt waargenomen. Bij de bestrijding van de kastanjemineermot is het belangrijk om gevallen blad op te ruimen. Hierin overwinteren namelijk de poppen die voor de eerste generaties in het voorjaar zorgen.

Meldingen van massariaziekte kunnen worden gemaild aan [Harold Schoenmakers](mailto:Harold.Schoenmakers@boomtechnisch-advies.nl), anders@boomtechnisch-advies.nl

Nog invoegen: advertentie Pius

‘De bomennevelspuit kan tot 30 meter hoogte spuiten’

Onderzoek naar kastanjeziekte

Joost Verhagen van Cobra boomadviseurs heeft onderzoek gedaan bij paardenkastanjes om de oorzaak op te sporen en een bestrijdingsmethode te ontwikkelen tegen de bloedingsziekte. De praktijkproeven zijn in een samenwerkingsverband tussen Kuppen en Cobra in de gemeente Den Haag uitgevoerd. Bij antagonistisch onderzoek is uit vele monsters gebleken dat de schimmels *Bionectria* en *Phomopsis* dominant aanwezig zijn. Daarnaast is de bacterie *Pseudomonas* frequent aanwezig gebleken. Symptomen van de Beech Bark Disease komen overeen met de paardekastanjabloedingsziekte. Tak- en stambreuk is hier ook een bekend verschijnsel. Het valt op dat in het eindstadium van de ziekte honingzwam, oesterzwam en bundelzwam prominent aanwezig zijn. Tijdens parallelonderzoek in Den Haag is gekozen voor een homeopatische en

een biologische benadering. Bij de biologische benadering worden met een bomennevelspuit (zie hierna) in een vaste cyclus bomen bespoten met ‘gunstige’ micro-organismen, een pathogeen. Dit middel onderdrukt schimmels en bacteriën. De resultaten van de behandelingsmethode zijn tot op dit moment nog niet bekend.

Bacterienevel

Op de kwekerij is de speciaal ontwikkelde bomennevelspuit gedemonstreerd. Deze machine heeft een elektrostaat die de vloeistof die de spuit verlaat, negatief laadt. Alles wat in de natuur groeit is positief geladen, en trekt de vloeistof dus aan. De machine kan onder gunstige omstandigheden tot 30 meter hoogte spuiten en werkt met lage druk. Dit is voor het verspuiten van bacteriepreparaten van belang, omdat deze zouden afsterven als ze

boven 6 atmosfeer worden gebruikt. De nevel wordt door luchtondersteuning middels een grote ventilator in de boom geblazen.

Leiboomkwekerij

In de boomkwekerij staan veel soorten leibomen, vooral zware maten tot 100 cm omtrek. Er zijn enkele bijzondere vormen tussen, zoals etagelinden en cilindrische zuilen. De geleide bomen zijn allemaal aan draden geleid, waardoor de bomen identiek van vorm zijn. Daarnaast kiest Kuppen alleen maar voor het vermeerderen via enten. Hierdoor ontstaan uniforme bomen, zowel in vorm als in groei. Om bomen op de exacte plaats tot op de centimeter te kunnen planten worden sommige soorten als plataan, paardekastanje en linde tot 35 cm omtrek nog met kale wortel geplant. Dit vergt wel een correcte omgang met de bomen; uitdrogen is immers funest.

Een demonstratie van de beweegbare nevelspuit voor de bestrijding van processierups.



foto's: Hans Kaljee



Nederlandse Klimkampioenschappen voor Boomverzorgers 2007

NIELS RAAYMAKERS, LARS RODRIGUES EN WOLTER KOK

Zo, klimgeiten en -bokken. Het nieuwe jaar is weer begonnen. Een nieuw jaar waarin de Nederlandse Klimkampioenschappen voor Boomverzorgers eens niet het hoogtepunt van de agenda zijn. Nee, dat is dit jaar het 25-jarig Jubileumfeest van de KPB (in den beginne nog niet met de toevoeging ISA). Maar... wij slaan als wedstrijdorganisatie hard terug.

Er wordt dit jaar een wijziging doorgevoerd in de opzet van de wedstrijd om er voor te zorgen dat er meer instroom in het deelnemersveld is vanuit de diverse groenscholen. De groenscholen mogen zich namelijk als school opgeven met een team en elk team mag meedoen met alle onderdelen van de voorronden. De school (het team) is vrij in de deelnemerskeuze, zolang het maar 'studenten' zijn die in de afgelopen twee jaren hun klimcursus hebben gevolgd. De deelnemende cursisten

hoeven nog niet hun felbegeerde diploma te hebben gehaald. De Studentententatie zal worden gehouden op de onderdelen Aerial Rescue, Work Climb, Throwline, Secured Footlock en op de Secured Speed Climb. De teams mogen voor ieder onderdeel een andere cursist naar voren schuiven om een zo sterk mogelijk team te kunnen vormen. Deelname aan de Masters' Challenge zit er echter voor de Studentententatie deelnemers niet in. De wedstrijd zal dit jaar plaatsvinden op vrijdag 25 en zaterdag 26 mei aanstaande op het mooie en zeer oude terrein (de 'jaartelling' begint hier reeds in 1275) van Nyenrode Business Universiteit aan de Straatweg 25 te Breukelen. Op deze locatie is het voor de 'Juryhoofden' van de diverse wedstrijdonderdelen absoluut niet moeilijk om een geweldige wedstrijd in elkaar te zetten. Wij zullen als wedstrijdorganisatie de komende

maanden weer ons best gaan doen om het evenement van alle gemakken te voorzien. Zoals het er nu naar uitziet is het mogelijk om op het terrein mobiele sanitaire voorzieningen te plaatsen en om er te kamperen. Hopelijk weer met de 'ton' van Ton als gloeiend middelpunt. Houd de komende weken, maar vooral de weken voorafgaande aan de wedstrijd de volgende websites goed in de gaten: www.kpb-isa.nl, www.treehugs.nl, www.nyenrode.nl en www.treespotter.nl. Hierop komen de inschrijfformulieren te staan en zullen de laatste mededelingen worden geplaatst.

Mis het niet, klimgeiten en -bokken, al was het maar om de te gekke locatie met geweldig mooie grote bomen te zien, om je collega's weer eens te spreken of om de laatste stand der (klim)techniek in de 'praktijk' te zien.

Vakgroep Boomverzorging VHG



vereniging
van hoveniers en
groenvoorzieners

De Vereniging van Hoveniers en Groenvoorzieners (VHG) is de branchevereniging voor hoveniers, groenvoorzieners, dak- en gevelbegroeners... én boomverzorgers.

De VHG behartigt de belangen van haar leden en ondersteunt haar lid-bedrijven in hun bedrijfsvoering en in het bevorderen van een leefbare samenleving door middel van aanleg en onderhoud van de leefomgeving, waarbij de nadruk ligt op het groen. De boomverzorgers hebben binnen de VHG een eigen vakgroep. De vakgroep Boomverzorging richt zich op de belangenbehartiging van alle professionele boomverzorgende bedrijven en op de bevordering van het vakgebied Boomverzorging in de ruimste zin.

Visie op het vak

De vakgroep Boomverzorging streeft naar innovatie van de branche en een continue kwaliteitsverbetering van het vak boomverzorging. Het verhogen van de veiligheid en het stimuleren van boomverzorging als vakspecialisme krijgen volop aandacht, evenals het behoud van middelgrote boomverzorgende bedrijven. De vakgroep richt zich hierbij op zowel Nederlandse als Europese ontwikkelingen in de boomverzorging.

Aandachtspunten voor 2007

- Arbo en veiligheid zijn speerpunten van de vakgroep, en dan vooral veiligheid in de boomverzorging. De vakgroep wil hiertoe de door de NVB ontwikkelde Veiligheidsrichtlijn voor boomverzorgers actualiseren en uitbreiden.
- Om het vak Boomverzorging meer bekendheid te geven binnen de eigen

groenbranche en onder potentiële opdrachtgevers, zoekt de vakgroep steeds vaker de media op, onder meer door symposia organiseren en bij te dragen aan publieksevenementen. Dit moet leiden tot een groeiende vraag en toename van boomverzorgende werkzaamheden door daarin gespecialiseerde bedrijven.

- Om leerlingen beter en praktijkgericht op te leiden stimuleert de vakgroep het aanbod van stageplaatsen. Ook fungeert de vakgroep als klankbord voor vaktechnische zaken bij de opleidingscentra.
- De vakgroep Boomverzorging wil ook kleinere boomverzorgende bedrijven stimuleren om lid te worden. Kleinere bedrijven kunnen veel voordeel halen uit hun lidmaatschap, waardoor zij zich professioneler kunnen opstellen tegenover opdrachtgevers en werknemers.

Bestuur

Het bestuur van de vakgroep Boomverzorging bestaat uit:

- Remco Valk, voorzitter
- Rogier van Dijk, vice-voorzitter en portefeuille Onderwijs
- Pieter-Jan de Winter, penningmeester en portefeuille Financiën
- Henry Kuppen, portefeuille Communicatie
- Eddie Bouwmeester, portefeuille Sociaal beleid en Veiligheid

Informatie

VHG leden kunnen een uitgebreide versie van het vakgroepplan Boom-

verzorging 2007 downloaden vanaf de VHG-website: www.vhg.org >voor leden>vereniging>vakgroepen.

Voor vragen of meer informatie over de vakgroep Boomverzorging kunt u contact opnemen met de secretaris, Richard Maaskant. Hij is bereikbaar bij de VHG, telefoon: 030 - 6595645, e-mail: R.Maaskant@vhg.org

Voorlichtingsbijeenkomsten RAW-systematiek

De Vakgroep Boomverzorging heeft een belangrijke rol gespeeld bij de totstandkoming van het geheel vernieuwde boombestek. De voorstellen van de door het CROW ingestelde werkgroep Bomen hebben geleid tot een ingrijpende aanpassing en verbetering van de omgang met bomen in bestekken. Het is nu mogelijk om een beeldbestek voor het onderhouden van bomen te maken.

Om de herziene RAW-systematiek voor het snoeien van bomen onder de aandacht te brengen, heeft de vakgroep Boomverzorging samen met CROW in november en december 2006 diverse voorlichtingsbijeenkomsten georganiseerd. In levendige presentaties is uiteengezet welke ontwikkelingen op het gebied van boomverzorging binnen de CROW-systematiek te verwachten zijn. Ook zijn de deelnemers geïnformeerd over het belang van het vernieuwde hoofdstuk en de technische uitleg hiervan. Alle 175 deelnemers ontvingen tot slot het nieuwe bestek als compleet, ingebonden hoofdstuk 51 'onderhoud bomen'.

DE DROOM VAN ELKE BOOM



TOMOGRAFIE



PLANTGAT



BOOMBEMESTING



ANTIWORTELFOLIE

ITS LEVERT:

BOOMONDERZOEKSAPPARATUUR

- Impulshamer
- Resistograaf
- Fractometer
- Aanwasboor
- Penetrograaf
- Zuurstofmeter

STANDPLAATSINRICHTING

- BELUchtingsystemen ©
- VENTIlatiesystemen ©
- Aereal tube ©
- WALU roosters
- Kroonverankering
- Kluitverankering

STANDPLAATSVERBETERING

- Hokan
- Algihum
- Dendrovorm ©
- Dendromix ©
- Broadleaf
- Bomezand

ANTIWORTELFOLIE DENDRO R.B. ©

- als wortelscherm bij:
- Verhardingen
 - Kabel- en leidingssystemen
 - Japanse Duizendknoop



Bezoek ook onze website: www.poelbosbouw.nl

ITS - International Tree Service bv
Amersfoortseweg 205
3888 NM Nieuw Milligen (Apeldoorn)

Telefoon: 0577-456561
Fax: 0577-456532
GSM 06-53491303
E-mail: its@poelbosbouw.nl

TECHNIEK IN GROEN



STIHL



KLIMLIJNEN



ZAAGKLEDING



SHOWROOM

POEL BOSBOUWARTIKELEN LEVERT:

STIHL DEALER

- Kettingzagen
- Bosmaaiers
- Bladblazers
- Onderhoud/repairatie
- Keuringen

KLIMMATERIALEN

- Klimgordels
- Klimlijnen
- Karabiners
- Afvangmaterialen
- Keuringen

KLEDING

- Zaagkleding
- Helly Hansen kleding
- Werk-/zaagschoenen
- Werkkleding
- Reflectiekleding

DIVERSEN

- Viking maaiers
- Handgereedschap
- Afzettingmaterialen
- Onderdelen

poel
BOSBOUWARTIKELEN

Bezoek ook onze website: www.poelbosbouw.nl

Poel Bosbouwartikelen bv
Amersfoortseweg 205
3888 NM Nieuw Milligen (Apeldoorn)

Telefoon: 0577-456561
Fax: 0577-456532
E-mail: verkoop@poelbosbouw.nl

zaterdag 14 april

KPB Themadag

Voedingsstoffen, substraten en andere ondergrondse producten bij bomen
Verschillende sprekers, waaronder Peter Meerwijk van Bionova, Erwin Weening van DCM en Ruud Kempen van BSI vertellen over hun product.

Locatie: cursistencentrum IPC Groene Ruimte
Koningsweg 35, Schaarsbergen (Arnhem)

Zaal open: 12.30 uur, soep en broodjes

Aanvang: 13.00 uur

www.kpb-isa.nl

dinsdag 17 tot en met donderdag 19 april

Deutsche Baumpflegetage

Voor de 15de keer worden in Augsburg de boomverzorgingsdagen gehouden. De volgende onderwerpen komen aan bod: aantastingen van *Phytophthora*, nieuwe ziekten bij platanen, linden en esdoorns, dode takken en boomcontroles, de invloed van zuurstofdiffusie van de bodem op bomen, langlopend onderzoek naar korsthoutskoolzwam bij linden, hoe reageren bomen op dynamische windbelasting en dynamische en statische kroonverankering. Klimdemonstraties worden gegeven door Kay Busemann en Mark Bridge.

www.augsburg@forum-baumpflege.de

vrijdag 18 en zaterdag 19 mei 2007

14de Duitse Boomklimkampioenschappen

ISA Germany Baumklettermeisterschaften auf Gut Thansen

Meer informatie: Gut Thansen, 21388 Soderstorf,

tel. 0049 (0)4132 9333, info@gut-thansen.de

www.gut-thansen.de

vrijdag 25 en zaterdag 26 mei

9de Nationale Boomklimkampioenschappen

Op Nyenrode Business Universiteit in Breukelen.

Meer informatie bij Alexander van der Dussen

(06 - 26 62 27 79)

www.kpb-isa.nl

zaterdag 9 juni

25 jaar KPB, jubileumviering

Het programma ziet er voorlopig als volgt uit:

vanaf 13.00 uur, Highland Games

vanaf 18.00 uur, barbecue en forum (kopspijkers)

www.kpb-isa.nl

DOOR HAROLD SCHOENMAKERS

Het lijfblad van de KPB, de Nieuwsbrief, was aan vernieuwing toe. Ik als aartsconservatief heb een hekel aan veranderingen, zeker bij iets waaraan je gehecht bent! Zo heb ik nog steeds mijn eerste leesboekjes, Lego en koffiepote. En mijn eerste Vogelgids (de Peterson) staat beduimd, maar prominent in de kast (naast de fles cognac).

Maar veel mensen meenden dat onze nieuwsbrief vlotter, ruimer en breder verspreid moet worden. Daar kon ik me in vinden. Na enkele jaarvergaderingen was het zover. Ons aller Hans Kaljee zou redactieraad en redacteurs bij elkaar zoeken. Een mooie klus voor een bevlogen man.

Ik stel me voor dat hij een pot koffie heeft gezet, er een goed glas cognac naast zette en zijn netwerk doornam. Na nóg een goed glas cognac was de lijst voor redacteurs en redactieraad klaar... Geen kattenplas. Tevreden liet hij de lijst aan Ans zien en vlijde het vermoeide hoofd op het kussen. De volgende ochtend, een eerste mail naar allen. Met het vriendelijke verzoek of zij wilden meedoen aan dit mooie blad. Natuurlijk wilde iedereen graag meedoen. Alleen het schrijven, maar daar zit nu een professionele slavendrijver achteraan. Na wat wisselingen stond de lijst vast.

Wat mij opviel, was dat ik alle namen erg goed ken! Ik wist bij iedereen meteen wie het was en wat ie deed. Allen zitten of zaten in dezelfde besturen, commissies, werkgroepen, overlegorganen... Schokkend. Ons vakwereldje is erg klein, maar zo klein? Waar was alle nieuwe instroom? Het drong langzaam tot me door. Mijn hart stond stil, mijn bloeddruk steeg en woest begon ik te hakken op m'n toetsenbord! "Ssstttt", riep Claudia tegen de kinderen, "Pas op, Harold Hakt!"

Met angst en beven begaf ik me naar de eerstvolgende KPB-bijeenkomst. Voor wie dit verschijnsel niet kent: zes keer per jaar gaan tientallen mensen op zaterdag naar een bijeenkomst van de KPB. Vaak is het de enige zonnige dag van de week, waarop perfect geb...d had kunnen worden! Vakidioten zijn we. Probeer dat maar eens bij een andere beroepsgroep. "Chasch tu vergesse", zoals de Zwitsers zeggen...

Gelukkig, ik zag nieuwe gezichten. Mijn gemoedsrust keerde weer. Dat gefröbel in commissies, besturen enzovoorts gebeurt inderdaad door een kleine groep. Meer mensen zouden hun tijd en energie in die zaken moeten willen steken, absoluut. Maar op een zonnige zaterdagmiddag met een pilsje een praatje maken met bekenden en onbekenden op een rijk bezochte bijeenkomst? De vakwereld blijkt meer te leven dan ik vreesde. Al die mensen, die lezers van dit mooie, nieuwe, leerzame blad. Ook dát heeft met bevlogenheid te maken!



STIHL – de krachtpatsers

Met de krachtige professionele motorzagen van STIHL kunt u ook bij de zwaarste toepassing uw tanden laten zien. Deze krachtpatsers zijn berekend op extreme belastingen en zijn speciaal ontwikkeld voor dikke stammen en hardhout.

Met hun grote kracht-reserves en zaaggarnituren gaan ze altijd soeverein te werk. Daarvoor zorgt ook het onovertroffen vermogens-gewicht van 1,5 en 1,6 - veel vermogen voor een verbazing-wekkend laag gewicht.

Naargelang het model zijn ze standaard uitgerust met een zijdelingse ketting-spanner, Elastostart, decompressieklep, gereedschapsloze tankdoppen en STIHL-klassekettingen.



Voor een dealer in uw buurt,
bel naar 030-241 04 60 of
surf naar onze website www.stihl.nl

Nr. 1 wereldwijd

STIHL[®]