

# Bomen



# OFFICIEEL VTA-CERTIFICAAT BOOM VEILIGHEID CONTROLEUR

Voorkom aansprakelijkheid door ongelukken en schade,  
doe examens voor het officieel erkende certificaat.

Een boom veiligheid controleur voert vakkundig visuele boomveiligheidsbeoordelingen uit en werkt met de juiste apparatuur. Zowel de verzekeringsbranche als branch organisaties erkennen het certificaat.

Kijk voor meer informatie en het examenoverzicht op [www.groenkeur.nl](http://www.groenkeur.nl)

Of e-mail naar [info@ipcgroen.nl](mailto:info@ipcgroen.nl) en meld u direct aan voor het examen!



Stichting Groenkeur  
Postbus 1010  
3990 CA Houten  
T 030 - 659 5663  
E [info@groenkeur.nl](mailto:info@groenkeur.nl)  
I [www.groenkeur.nl](http://www.groenkeur.nl)

HET ONAFHANKELIJKE KEURMERK VOOR:

- VAKMANSCHAP
- KWALITEIT
- GARANTIE

[www.terraviva.be](http://www.terraviva.be)



Boomplantsubstraten op maat van de aanplanting  
met eventuele toevoeging van mycorrhiza etc.

Substraten voor berijdbaar gazon

Bodemverbetersaars

(verdelers voor zuid nederland gezocht)

Acterra nv • Stationsstraat 1A • 9810 Eke  
T +32 (0)9 220 60 84 • E [info@terraviva.be](mailto:info@terraviva.be)

## BODEMBEDENKERS



## Redactioneel

Een tijd van komen	4
KPB-ISA zoekt nieuwe voorzitter	6
Bredere boombeoordeling	8
Bomen met toekomst	16
Arbeidsongeschiktheidsverzekering	20
Climb fast – Move slow	22

## Rubrieken

Evert hakt	3
Van 't vat	17
Kruinkrabber	19
Agenda	27
Kort nieuws	27

# Evert Hakt

## EVERT ROS

**Foster Forest** In het noorden van Canada ontstond ooit op een prairie de boomloze stad Regina. Inmiddels is de stad volgroeid. Grote shopping malls, musea met wilde Indianenverhalen en overal waar je kijkt groepen bomen en artificial parcs, veelal bevolkt door Amerikaanse iepen. Die werden van origine geplant voor regeringsgebouwen en grotere boulevards. Inwoners van Regina worden serieus betrokken bij het stedelijk boombeleid. Stadsbomen kunnen worden geadopteerd en de gemeente geeft uitgebreid instructies over hoe en wanneer ze de bomen moeten snoeien en moeten beschermen met rubberen banden, wanneer er extra voeding nodig is, en geeft burgers advies over stormcare. Ja men kan zelfs op een kaart zien welke bomen zijn gesnoeid en welke nog moeten. En als er wat ergers met een boom aan de hand is – beschadiging, afgebroken takken, Dutch Elm Disease – wordt de burgers vriendelijk doch dringend verzocht het lokale alarmnummer voor stadsbomen te bellen. Check Google Earth: de bomen staan er goed bij.

Gemeente Amersfoort schakelt sinds dit voorjaar ook burgers in. Want het was droog dit jaar, en burgers zouden de gemeente best een handje kunnen helpen met bewatering. Maar gaat dat wel goed? Geven de burgers niet te veel? Of te weinig, als ze met vakantie gaan? Weet de uitbater van café A dat-ie de boom voor zijn terras niet te veel mag snoeien? En hoe ziet die iepziekte er eigenlijk uit? Nog een hele klus dus. Met voor de Nederlandse boombeheerders een psychologisch cursusje vertrouwen: adem in, adem uit.

## Colofon

**Bomen** is een uitgave van de KPB-ISA, Kring Praktiserende Boomverzorgers (KPB), Dutch Chapter van de International Society of Arboriculture (ISA).

Vakblad BOMEN komt mede tot stand door de samenwerking met:

- de Vereniging van Hoveniers en Groenverzoeken (branchevereniging voor ondernemers, Vakgroep boom-specialisten)
- het Vlaamse Bomen Beter Beheren (de Nederlandstalige vleugel van de Belgian Arborist Associations, BAA's)
- Wageningen UR, Alterra en Praktijk-onderzoek Plant en Omgeving (Lisse)
- de Hogeschool van Hall Larenstein
- het Innovatie en Praktijkcentrum Groene Ruimte
- de Nederlandse Vereniging van Taxateurs van Bomen

Bomen wordt vier maal per jaar aan de leden van de KPB-ISA en BBB toegestuurd. Dit nummer van Bomen is ook digitaal beschikbaar op [www.kpb-isa.nl](http://www.kpb-isa.nl)

### Advertentie-exploitatie

[vakblad@kpb-isa.nl](mailto:vakblad@kpb-isa.nl) of [penningmeester@kpb-isa.nl](mailto:penningmeester@kpb-isa.nl)

### Kopij

Kopij naar [bomen@tekstsupport.nl](mailto:bomen@tekstsupport.nl), t.a.v. Frank van Driel

Bij alle artikelen berusten de rechten van de tekst en afbeeldingen bij de auteur, tenzij anders vermeld.

### Eindredactie

Tekst/Support, Amsterdam

### Grafische vormgeving

A-Kwadraat, Utrecht

### Druk

Revon, Nieuwegein

### Redactieraad

[vakblad@kpb-isa.nl](mailto:vakblad@kpb-isa.nl)  
 Frank van Driel, *coördinatie*  
 Nico D'hamers  
 Erwin van Herwijnen  
 Gerben Houweling  
 Hans Kaljee  
 Wolter Kok  
 Annemiek van Loon  
 Martijn van der Spoel  
 Harald Waijers

### Aan dit nummer werkten mee

- Simen Brunia, *Bomenwacht Nederland, Nijkerk*
- Erwin van Herwijnen, *Van den Berk Kennis & Advies, Sint-Oedenrode*
- Jitze Kopinga, *Alterra, Wageningen*
- Wouter van den Dungen, *Boom&Werk Boomverzorging, Vorstenbosch*
- Annemiek van Loon, *De Bomenconsulent, Veenendaal*
- Ruben Rogier, *Arbol Bomenservice, Buggenhout (B)*
- Evert Ros, *NEW YORK Boomadvies, Waarland*

### Cover

Eikenvuurzwam op Amerikaanse eik foto Simen Brunia



### KPB-ISA Dutch Chapter

Heeft als doel het langs educatieve en wetenschappelijke weg zorg dragen voor een grotere waardering voor bomen als levende wezens en het bevorderen van onderzoek, technologie en beoefening van de beroepsmatige boomverzorging. De kosten voor het KPB-ISA lidmaatschap kunt u vinden op [www.kpb-isa.nl](http://www.kpb-isa.nl)

### Bestuur KPB-ISA

[contact@kpb-isa.nl](mailto:contact@kpb-isa.nl)  
 Voorzitter Nike Jekel  
 Secretaris Bart van der Klugt  
 Penningmeester Harmen van der Meulen  
 PR & Communicatie Wouter Schulp  
 ISA en organisatie Themadagen Nicolaas Verloop

*Commissie Nationale Klimkampioenschappen*  
 Contact: [nkb@kpb-isa.nl](mailto:nkb@kpb-isa.nl)  
 Voor info [www.kpb-isa.nl](http://www.kpb-isa.nl)  
 Voorzitter Willem de Feijter

*Organisatie Themadagen KPB-ISA*  
 Contact: [themadagen@kpb-isa.nl](mailto:themadagen@kpb-isa.nl)  
 Voor themadagen en organisator zie de agenda op [www.kpb-isa.nl](http://www.kpb-isa.nl)



### BBB

BBB (Bomen Beter Beheren) is de Nederlandstalige vleugel van de Belgian Arborist Associations (BAA's) naast de Waalse zustervereniging Arboresco. BAA's organiseert vooral klimkampioenschappen en examens voor European Treeworker en biedt een platform voor de professionele boomverzorgers en iedereen die met bomen buiten het bos te maken heeft. Dit voornamelijk door bijeenkomsten en studiedagen te organiseren die kennisuitwisseling bevorderen. Verdere inlichtingen: [info@bomenbeterbeheren.be](mailto:info@bomenbeterbeheren.be)



# Een tijd van komen, en van gaan

KPB-ISA is op zoek naar een nieuwe voorzitter. De zittende voorzitter Nike Jekel draagt binnenkort het stokje aan een ander over. Tijd om eens te vragen wat er allemaal bij komt kijken als je een club bomenmensen wilt leiden. Wat wordt er van je verwacht? En vooral ook: welke invulling geef je zelf aan het voorzitterschap? Nike doet zijn ervaringen uit de doeken.

## Lering en waardering

*Op de vraag wat hij het leukste vond van het voorzitterschap, hoeft Nike niet lang na te denken.*

‘De 3,5 jaar waarin ik voorzitter ben geweest, waren een tijd van leren, en leren kennen. Ik heb veel dingen geleerd waarin ik niet onderlegd was. Er is bijna geen plek in de wereld waar onze leden actief zijn, waar ik niet geweest ben. Overal onder vond ik waardering, niet alleen in eigen land, maar ook in het buitenland. Ik heb in al die jaren veel positieve dingen meegemaakt.’

## Eilandjes

*Over wat de moeilijkste dingen waren, is Nike heel duidelijk.*

‘Er was in het verleden in hoge mate sprake van eilandvorming. Iedereen zat op zijn eigen eilandje. Maar er is nu een nieuwe structuur doorgevoerd en we hebben alles bij elkaar gebracht om bruggen naar alle eilandjes te maken. De lastigste periode is daarmee achter de rug. Wat dat betreft krijgt mijn opvolger het een stuk makkelijker.’

## Opvolger

*Wat kan die opvolger precies verwachten, als hij KPB-ISA gaat leiden? Het is immers een vereniging waarin verschillende organisaties deelnemen. Heeft iedereen daarin wel een gelijke plek?*

‘Met het afwegen van de inbreng van de diverse organisaties was ik soms veel tijd kwijt. Je moet voortdurend uitkijken dat je het belang van bijvoorbeeld georganiseerde ondernemers, werknemers, niet-georganiseerde ondernemers en individuele ambtenaren niet zwaarder laat wegen dan dat van gemeenten, verenigingen of andere instellingen die met bomen te maken hebben. Allen zijn even belangrijk. We zijn per slot van rekening een bomenvakvereniging!’

## Koers voor de toekomst

*Was het bestuur wel op zijn taak berekend? Dat geluid was meteen bij het aantreden van zowel mij als de nieuwe bestuursleden te horen; soms openlijk, soms in bedekte termen.*

‘Ik heb daar nog regelmatig met plezier aan moeten terugdenken. Want ondanks de twijfels die enkele partijen hadden, is het meeste gewoon goed gegaan. We hebben de koers voor de komende jaren bepaald. Het is nu zaak om die koers te blijven aanhouden.’

Inmiddels is, met wat tegenslagen en tussentijdse aftredens, op één persoon na het hele bestuur gewisseld.

## Eigen plan

*De nieuwe voorzitter wordt al dit jaar in een tussentijdse, verkorte ALV op 14 december gekozen door de leden, maar wordt pas op de algemene ledenvergadering op 12 april 2014 officieel geïnstalleerd.*

‘Hiermee willen we de inkomende voorzitter eerst rustig laten proefdraaien. Tot aan de ALV van 12 april kan hij of zij dan meelopen met alle commissies, en zien hoe alles eraan toe gaat. De voorzitter is op de ALV dan dus al feitelijk operationeel en weet van de hoed en de rand. Hij wordt niet meer in het diepe gegooid, zoals voorheen gebeurde. Echte eisen stellen we niet, behalve dan dat de voorzitter vooral veel affiniteit met onze club moet hebben. We zijn op zoek naar een positief iemand met een eerlijk verhaal, die zijn eigen plan trekt. Dat niet iedereen dan zijn zin krijgt is logisch; dat heb je nu eenmaal bij een club met meer dan 800 leden. Het voorzitterschap kost wel veel tijd, zo’n 10 uur per week schat ik. En die tijd is niet in te delen: het komt en gaat. Neem bijvoorbeeld dit interview! Er zijn veel complexe dingen die niet direct iets opleveren voor de club. Daar moet mijn opvolger goed over nadenken. Wat doe je wel, en wat niet?’

## Zonnig

*Wat betreft KPB-ISA ziet Nike de toekomst zonnig in.*

‘We hebben veel perspectief voor uitbreiding, zowel binnen KPB als binnen ISA. Dat komt onder meer door de ISA- en EAC-hercertificering. Er zijn veel initiatieven om met anderen op te gaan trekken. Maar we moeten altijd één ding goed voor ogen houden: wanneer gebeurt iets in het



# KPB-ISA Dutch Chapter zoekt een nieuwe voorzitter!

**De Kring Praktiserende Boomverzorgers (KPB)** is opgericht in 1982. De KPB is een kennisvereniging voor iedereen die zich vakmatig bezighoudt met boomverzorging, zoals boomverzorgers en beleidsmakers van bedrijven en gemeenten. Het ledenaantal staat momenteel op meer dan 800. Het voornaamste doel van de KPB is het bevorderen en uitwisselen van praktische en theoretische kennis. Om dit te kunnen doen heeft de KPB zich in 1999 aangesloten bij de Society of Arboriculture (ISA), een internationale vereniging van boomverzorgers.

Met ingang van het voorjaar 2014 is de KPB-ISA Dutch Chapter op zoek naar een nieuwe voorzitter (m/v) voor het dagelijks bestuur van de vereniging. Dit dagelijks bestuur bestaat uit vijf personen.

#### **Functieomschrijving voorzitter**

- Het coördineren van het beleid
- Het leiden van de bestuursvergaderingen
- Het opstellen van de agenda van deze vergaderingen, in overleg met de overige bestuursleden
- Het leiden van de ledenvergaderingen
- Het beslissen bij moeilijkheden binnen de vereniging, in overleg met de overige bestuursleden
- De verantwoordelijkheid voor de presentatie van de vereniging naar buiten
- Contact met ISA en overige ISA Chapters
- Afspraken maken met andere organisaties
- Toezien op en controleren van gemaakte afspraken met andere organisaties

#### **Voor deze functie wordt het volgende gevraagd**

- Gek op het bomenvak
- Teamspeler
- Menskenner
- Kunnen luisteren naar anderen
- Niet bang zijn voor een eigen mening
- Houdt van een uitdaging
- Doener
- Vooruitstrevend
- Lid KPB en ISA

Het zittende bestuur heeft besloten om tijdens een ingelaste, verkorte ALV, die gehouden wordt op zaterdag 14 december 2013, de inkomend voorzitter te kiezen. De daadwerkelijke termijn voor de nieuw gekozen voorzitter zal op 12 april 2014 ingaan. Op deze manier krijgt de inkomend voorzitter de kans om voorafgaand aan zijn/haar termijn als voorzitter, kennis en ervaring op te doen met betrekking tot zijn/haar functie.

Ben je geïnteresseerd in deze uitdagende functie, stuur dan een mail of brief met daarin je motivatie naar:

e-mail [contact@kpb-isa.nl](mailto:contact@kpb-isa.nl) t.a.v. het bestuur

post KPB-ISA

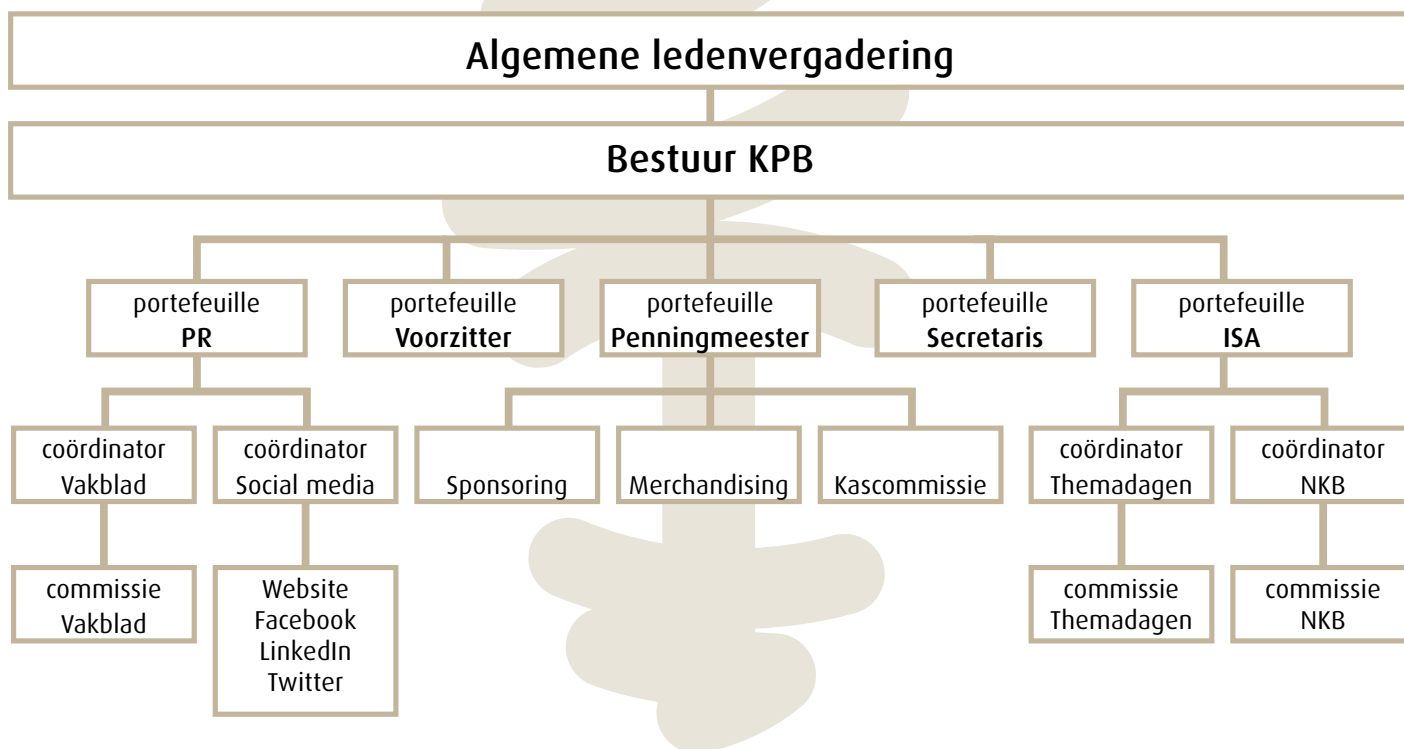
t.a.v. het bestuur

Postbus 36233

1020 ME AMSTERDAM

---

KPB-ISA heeft als doel het langs educatieve en wetenschappelijke weg zorgdragen voor een grotere waardering voor bomen als levende wezens en het bevorderen van onderzoek, technologie en beoefening van de beroepsmatige boomverzorging.



belang van onze club, en wanneer is iets niet in ons belang? Een eventuele uitbreiding moet wel financieel en praktisch mogelijk zijn. We zijn een vrijwilligersvereniging, geen filantropische instelling!

### Het 'thuisfront'

*En wat vond het 'thuisfront' van je activiteiten voor KPB-ISA?*

'Mijn vriendin en haar kinderen hebben me door dik en dun gesteund. Gelukkig maar, want ik heb wel gemerkt: voorzitter ben je niet alleen. Op de achtergrond is er iemand die steeds – ongemerkt – een belangrijke rol meespeelt. Mede daardoor heb ik nooit ook maar één vergadering, themadag, evenement of commissievergadering hoeven missen. Maar ik plak er niet nog eens een termijn aan vast, het is wel even mooi geweest. Misschien gaat het ooit weer kriebelen, maar nu blijf ik op de achtergrond. Hooguit doe ik nog iets in een commissie of werkgroep. Ik ben en blijf ook gewoon lid en kan eventueel als vrijwilliger bijspringen.'

### Secretariaat

*Is er nog iets waar de vereniging alvast rekening mee kan houden?*

'Tijdens de ALV in 2014 zal er ook weer gekozen moeten worden met betrekking tot het secretariaat. Bart van der Klugt heeft inmiddels aan het bestuur laten weten zich niet meer herkiesbaar te stellen, dus tegen die tijd zoeken we ook weer geïnteresseerden voor deze functie.'

### Veel goed

*Wil je nog iets kwijt tegenover de leden?*

'Ja zeker, ik wil ze hartelijk danken voor hun vertrouwen en opbouwende kritiek. Die kwam ook uit hoeken waaruit je het niet zou verwachten. Het mooie van onze club is, dat dat ook kan! Je hoeft geen vrienden te zijn, als je maar wel respect hebt voor elkaar. Er gaat ontzettend veel goed, maar met zoveel leden kun je onmogelijk iedereen te vriend houden of zijn zin geven. Ondanks dat ben ik erg tevreden. En een speciaal woord van dank voor onze vele vrijwilligers: ze doen geweldig werk! En uiteraard ook aan het dagelijks bestuur en een aantal naaste collega's die mijn werkagenda vulden!'



TREE GROUND SOLUTIONS

Ondergrondse groeiplaatsvoorzieningen voor bomen in het stedelijk gebied. Totalsystemen voor het reguleren van watertoevoer en -afvoer, beluchting, voeding en wortelgroei. Duurzame en kwalitatief hoogwaardige materialen, bestand tegen hoge (verkeers)druk.

Meer informatie:  
www.tgs.nl  
020-4117175



Because we all need room to grow!

Treex HP • Permavoid® Sandwich Constructie • Lava boomgranulaat • Eéntoppig bomenzand • Slimblock • Flowblock • Permair beluchtingssysteem

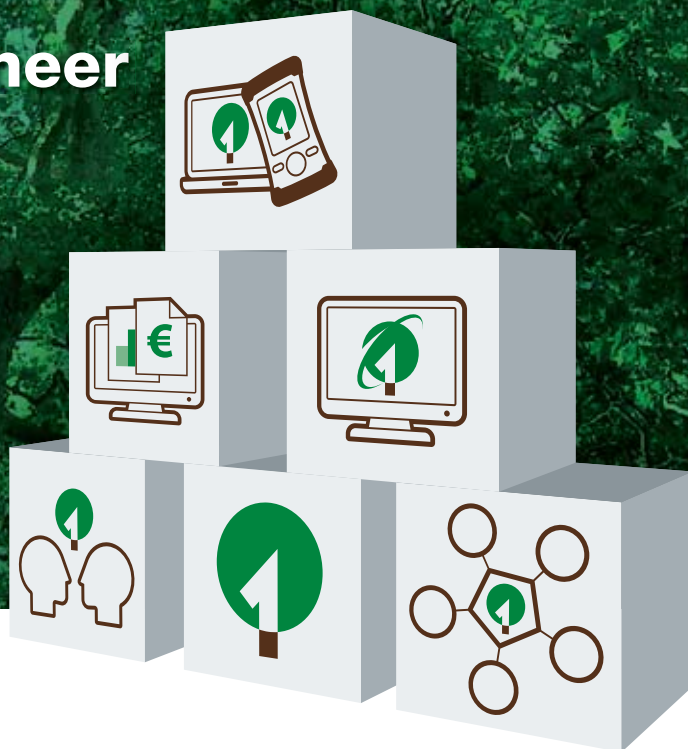


## Eenvoud in boombeheer

- registratie boomkenmerken • boomveiligheid (VTA)
- onderhoudstoestand • uitgevoerd werk

**Stel uw eigen boombeheersysteem samen:**

- mobiel GIS (PDA, toughbook of tabletPC);
- online bomenkaart;
- gegevensconversie;
- besteksadministratie;
- advies op maat.



Voor meer informatie:  
info@digitree.nl • www.digitree.nl



# CROW: onafhankelijk kennisplatform voor de civiele én de groene sector



## Bomen zijn wél goed te combineren met infrastructuur!

Kennis toepasbaar maken voor de praktijk. Dat is wat CROW doet. Elke dag opnieuw. CROW is namelijk hét nationale kennisplatform voor infrastructuur, verkeer, vervoer en openbare ruimte. Lees meer over CROW op [www.crow.nl](http://www.crow.nl)

Infrastructurele voorzieningen en bomen komen elkaar boven- en ondergronds tegen. Dat kan na verloop van tijd knelpunten opleveren voor verharding, kabels, riolering én bomen. De uitdaging is om bij het ontwerpen en herinrichten van een openbare ruimte alle elementen voldoende ruimte te geven.

CROW biedt als onafhankelijk kennisplatform voor de civiele en groene sector verschillende producten over het combineren van infrastructuur met bomen, zoals:

- Publicatie 'Combineren van onder- en bovengrondse infrastructuur met bomen': nu ook online beschikbaar als Kennismodule Infra en Bomen
- Nieuw: RAW-teksten over het inpassen van bomen in infrastructuur

[www.crow.nl/infra-en-bomen](http://www.crow.nl/infra-en-bomen)



- gebruiksvriendelijk
- flexibel in te richten
- integrale software
- goed uitwisselbaar
- uitgebreide analysemogelijkheden

## Eenvoudig uw buitenruimte in kaart brengen? Dat kan met GeoVisia!

Het softwarepakket GeoVisia behoort tot de meest gebruikte inspectie- en inventarisatiesoftware van dit moment. Met deze gebruiksvriendelijke software kunnen er op efficiënte wijze o.a. bomen, speeltoestellen en wegen worden geïnventariseerd en geïnspecteerd.

Wilt u uw projecten ook eenvoudig zelf inrichten met GeoVisia? Kijk dan voor meer informatie op [www.geovisia.nl](http://www.geovisia.nl). U kunt ook contact met ons opnemen voor een vrijblijvende demonstratie via [info@dataquint.nl](mailto:info@dataquint.nl) of bellen naar (010) 264 18 88.



ONZE BUITENRUIMTE IN KAART OVERAL EN ALTIJD



# Bomen met toekomst

Er is al een tijdje een discussie gaande over het assortiment dat we in de nabije toekomst in Nederland kunnen gebruiken. Er is ons verteld dat het klimaat van Lyon opschuift naar Utrecht. We kunnen beginnen te dromen van de subtropische bomen die we in de afgelopen vakantieperiodes hebben gezien. De Albizia uit het verre zuiden, de Tetradium – goed voor onze bijen – of de Koelreuteria, gewoon in de straat.

ERWIN VAN HERWIJNEN, VAN DEN BERK KENNIS & ADVIES

## Pure noodzaak

Aan de ongewisse toekomst van bomen had de NVTL een congres gewijd dat op 18 juni jl. zou plaatsvinden. Onderwerpen die op het programma stonden waren onder meer de afwisseling van perioden van droogte in het voorjaar en heftige regen in de zomer, de vijandige bebouwde omgeving – met vaak weinig respect voor wortels – en de vele bezuinigingen, die een rationeel beheer noodzakelijk maken. Deze kwesties roepen elk op zich weer allerlei vragen op. Hoe blijft het bomenbestand vitaal en klimaatbestendig? Hoe neemt de biodiversiteit toe? En dat in tijden van bezuinigingen waarin een kostenefficiënt beheer pure noodzaak is.

Helaas kon het congres in zijn oorspronkelijke, geplande vorm geen doorgang vinden. Maar een echte hardcore bomenliefhebber laat zich daardoor natuurlijk niet uit het veld slaan! En dus verzamelde zich op deze dag toch een stelletje bomenmensen om te discussiëren over de boom van de toekomst, en vooral ook over de vraag waaraan zo'n boom zou moeten voldoen.



Bloeiwijze van *Albizia julibrissin*

< *Albizia julibrissin* te Castellane (Frankrijk)

### Gemêleerd gezelschap

Er zit een levendig gezelschap in de zaal, bestaande uit beleidsmakers en inkopers vanuit de grote steden, flora- en faunaspecialisten van buurgemeenten en van de WUR, landschapsarchitecten, boomtechnisch adviseurs, kwekers, vertegenwoordigers van vakbladen en uiteraard onze gastvrouw Helga van Leur.

Binnen dit gezelschap ontspon zich een levendige discussie over het toekomstige assortiment in het stedelijk gebied. Het onderstaande is een beknopte weergave van alles wat er zoal ter tafel kwam.

### Ruimte

We zijn ons allemaal bewust van het *Urban Heat Island*-effect en wat dat met de temperatuur doet in de stad. Om te kunnen blijven profiteren van bomen in de stad, en vooral van de positieve invloed die ze daar hebben op de lucht, de waterhuishouding en niet te vergeten de temperatuurbeheersing, is het dan ook verstandig om het assortiment te verbreden. Dit is uiteraard tegen het zere been van de dendrologen in West-Europa, die krampachtig willen vasthouden aan een assortiment dat autochtoon en inheems is, en vooral ook blijft.

Maar hebben bomen eigenlijk wel een toekomst in de stad? Want niet alleen het klimaat op aarde is aan het veranderen, maar ook het economisch klimaat. Hebben we nog wel geld over om bomen te planten zoals het moet? Is er überhaupt wel ruimte in de stad? En het grootste gebrek aan ruimte is nog wel het gedeelte dat we nooit zien, onder de grond! Mensen zijn allergisch voor stuifmeel van de berk, hebben last van pluizen van de populier en van de eikenprocessierups in de eiken, en er vallen ook nog ieder jaar bladeren uit de kroon. En als de mensen geen overlast



## Slime flux of sapuittreding

### Wat is het verschil tussen slime flux en sapuittreding na een torsiescheur?

**Slime flux**, ook wel '*Bacterial wet wood disease*' genoemd, is in het Nederlands bekend als 'bloedingsziekte', 'slijmvloed' of 'natte kern'. Zoals de Engelse naam al aangeeft spelen daarbij vaak bacteriën een rol. Deze ontwikkelen zich op natte plaatsen in het hout. Door een gistingsproces wordt er druk opgebouwd waardoor vocht via houtscheuren of (snoei) wonden naar buiten wordt geperst. Dit is vaak wat slijmerig en heeft een zurige geur. Op plaatsen waar het vocht naar buiten komt en over de stam druipend ontwikkelen zich nog wel eens gisten en schimmels die het geheel een wat morsig, maar soms ook kleurrijk uiterlijk geven.

'Sapuittreding' als term op zich is minder specifiek, want dat slaat ook op vocht waarbij geen micro-organismen in het spel zijn. Bijvoorbeeld regenwater dat zich in een holte achter een torsiescheur heeft verzameld en door openingen in die scheur naar buiten sijpelt, of het 'bloeden' van snoeiwonden van sommige boomsoorten.

Torsiescheuren en bloedingsziekte hebben weinig met elkaar te maken. Torsiescheuren ontstaan als regel door andere oorzaken dan bloedingsziekte. Maar het kan wél voorkomen dat een boom die torsiescheuren heeft ook bloedingsziekte heeft. En dan is zo'n torsiescheur uiteraard een van de zwakke plekken waardoor het sap naar buiten kan worden geperst.

---

Boombioloog Jitze Kopinga van Alterra, Wageningen UR, geeft in elk nummer van *Bomen* antwoord op een boombiologische vraag. Heb je een vraag? Of wil je reageren op het antwoord van Jitze? Mail je vraag of reactie dan aan de redactie: [vakblad@kpb-isa.nl](mailto:vakblad@kpb-isa.nl)



Platanen (*Platanus hispanica*), RAI, Amsterdam



*Ginkgo biloba*, bij hotel Merlinde, Breda

hebben dan worden de bomen wel ziek, kijk naar onze kastanjes, essen en natuurlijk de iepen.

### Tussen de oren

De grens van bomen is altijd in beweging geweest, van noord naar zuid en andersom. Mensen hebben altijd al over bomen geklaagd, en ziektes zijn altijd al in bomen aanwezig geweest. Het probleem zit hem vooral tussen onze oren, en in de dikte van de portemonnee. Wie neemt er de verantwoordelijkheid als er een tak naar beneden valt? Wie betaalt mijn loon als ik een paar dagen moet proesten van de pluizen? En wie betaalt de bestrijding van EPR in Nederland? Hebben we dan niet in de gaten dat wij de problemen allemaal over onszelf afroepen? We planten het liefst steeds dezelfde bomen in de stad – want die hebben zich al bewezen – zoals de westerse plataan. Of we gebruiken dezelfde linde omdat de luizenpopulatie niet van haartjes op het blad houdt. En ook onze ‘inlandse’ eik is geliefd omdat die inheems schijnt te zijn. Al met al gebruiken we daardoor maar een beperkt assortiment, waarmee we een heleboel problemen over onszelf afroepen.

### Select gezelschap

Maar al hebben we een geschikte uitbreiding van het assortiment gevonden, we zullen ook altijd nog moeten investeren in de standplaats van de boom. Bomen groeien niet zomaar als ze vaste aarde onder hun wortels hebben. Willen we een weerbare boom hebben, bestand tegen droogte en warmte, ziekte en plagen en ook nog eens met een esthetisch mooi beeld, dan zullen we rekening moeten houden met de behoefte van de boom. We zullen

dan moeten investeren in de bodem, ook als de boom in de volle grond komt. Ons grondwerk laat nogal eens te wensen over en we kunnen beter bomen in een constructie planten waar toevallig geen verdichting, en wel zuurstof aanwezig is.

Je merkt aan alles dat de kennis rondom bomen zich aan het beperken is tot een klein, select gezelschap. Waar is de nieuwe Fontaine of Doorenbos? Welke gemeente heeft nog de ambitie om een nieuw assortiment uit te proberen, zoals in het verleden Den Haag, Amstelveen, Hilversum of Eindhoven? De nieuwe boombeheerder is niet meer iemand die met zijn kennis de diepte ingaat, maar juist de breedte in moet. Hij of zij praat niet langer alleen over bomen, maar ook over speeltoestellen, veiligheid en wat al niet, en moet vooral communiceren met de bewoners. De beheerder hoeft alleen maar te weten waar je alle kennis vandaan kunt halen. Maar zou dit genoeg zijn om de huidige problematiek rondom bomen te beheersen?

### Boodschap

De discussie ging dus veel verder dan over het assortiment alleen. Mijn persoonlijke ervaring met het ‘nieuwe’ assortiment dat zijn oorsprong zuidelijker heeft dan ons leefgebied, is dat het nogal eens tegenvalt als we weer een echte winter krijgen. Natuurlijk zijn er wel soorten die onze extreme weersveranderingen aankunnen, maar lang nog niet allemaal. Slechts een enkeling is tegenwoordig nog goed op de hoogte van het assortiment, en ook de kennis van het planten van de boom valt behoorlijk tegen. Ik heb het dan niet alleen over de manier van planten, maar ook over de inrichting van de groeiplaats. De verklaring

# Kruinkrabber #16

## Heterdaad

Als je elke dag met bomen werkt, ben je weleens getuige van vreemde situaties. Soms ligt de veroorzaker van een schade aan een boom namelijk niet meteen voor de hand. Deze boom staat tussen een rijweg en een fiets-/voetpad in. De schade is oppervlakkig en is rondom de stam aangetroffen. Wie of wat heeft deze schade veroorzaakt?

Foto: Hans Kaljee

Tekst: Simen Brunia



*Magnolia grandiflora* in een straat van Moulin (Midden-Frankrijk)

daarvoor is, dat er in de opleiding wordt bezuinigd op de kennis van bomen.

Kort samengevat is er zeker behoefte aan het delen van kennis en is er zeker behoefte aan een echt symposium dat ook binnen niet al te lange tijd gaat plaatsvinden. De kunst is alleen om de boodschap te laten doordringen bij die mensen die grote invloed hebben op onze leefomgeving. Onze groene vakbroeders hoeven we niet te overtuigen, die begrijpen de boodschap. Maar onze bestuurders en budgethouders moeten begrijpen hoeveel waarde bomen in de stad hebben voor de bewoners. Daarnaast is het belangrijk om een divers assortiment te gebruiken dat bij ons klimaat past en opgewassen is tegen de huidige gevaren van globalisering en klimaatverandering.

Ben je het eens met Erwin? Of juist niet? Of heb je heel eigen ideeën over de toekomst van bomen? Reacties zijn welkom! Stuur je brief of artikel naar [vakblad@kpb-isa.nl](mailto:vakblad@kpb-isa.nl)



Elke boomverzorger kent het wel, zo'n situatie waarbij je denkt: 'Wat is hier aan de hand?' In elke aflevering van Bomen wordt zo'n hersenkraker geplaatst. Het antwoord kun je vinden op de website van de KPB: [www.kpb-isa.nl](http://www.kpb-isa.nl) Heb je ook zo'n situatie bij de hand gehad, mail je foto met vraag en antwoord aan: [kruinkrabber@kpb-isa.nl](mailto:kruinkrabber@kpb-isa.nl), ter attentie van Simen Brunia.

# AOV Arbeidsongeschiktheidsverzekering

Boomverzorger is een risicovol beroep. De arbeidsongeschiktheidsverzekering (AOV) kan voor zzp'ers dan ook een kostbare zaak zijn. De premie wordt vaak grif betaald in de hoop nooit aanspraak te hoeven te maken op de uitkering. Maar de vragen blijven: 'Is de premie niet te hoog?', 'Ben ik niet onderverzekerd?' en 'Betaal ik niet mee aan zaken die op mij niet van toepassing zijn?'

ANNEMIEK VAN LOON, DE BOMENCONSULENT

## Wel of niet verzekeren

Veel jonge starters denken nauwelijks na over de gevolgen van een ongeval. Zzp'en lijkt vaak aantrekkelijk wanneer het uurtarief wordt beschouwd als de winst. Belasting betalen moet; pensioen en arbeidsongeschiktheid moet je zelf regelen en meenemen in je tarief.

Voor beide kun je zelf geld opzijzetten of je kunt dit uitbesteden aan een verzekeringsmaatschappij of bank. In ieder geval moet je goed nadenken over de gevolgen van arbeidsongeschiktheid. Kun je bijvoorbeeld terugvallen op een partner, of heb je voldoende kapitaal in het bedrijf of in je huis? Je hebt namelijk geen recht op een uitkering van het UWV.

## Meer duidelijkheid in het advies

De Autoriteit Financiële Markten (AFM) heeft onderzoek gedaan naar de AOV. De AFM houdt toezicht op de financiële markten, waaronder de verzekeringsmarkt. Omdat er binnen de AOV veel varianten zijn kan een AOV makkelijk leiden tot een variant die niet past bij het belang van de klant, maar wel bij de provisie van de adviseur. Ook zijn er veel klachten over de wijze van uitkeren. Dat kan te wijten zijn aan ofwel de adviseur – die vooral de voordelen wist te belichten – ofwel de klant zelf – die niet kritisch genoeg de kleine lettertjes heeft gelezen.

Het onderzoek heeft er onder andere toe geleid dat een adviesgesprek voorafgaand aan het afsluiten van een verzekering voortaan verplicht is. Om de onafhankelijkheid van zo'n gesprek te borgen worden hiervoor wel kosten in rekening gebracht. De adviseur is ook verplicht om te vertellen wat en hoe hij verdient aan het afsluiten van een AOV. Het gesprek doorloopt verplicht alle mogelijkheden en conse-

quenties. Dit wordt verwerkt in een adviesdossier op basis waarvan de klant kan besluiten zich te verzekeren, of juist hiervan af te zien.

Persoonlijke situaties kunnen veranderen. Daarom is het belangrijk om met regelmaat de dekking en de verzekerde bedragen te checken. Wees je ervan bewust dat de premie oploopt met je leeftijd.

Wees ook kritisch op goedkope verzekeringen. Zo zijn er veel lokkertjes op de markt waarbij een groot aantal ongevallen en/of ziekten uitgesloten is.

## In de praktijk

Tot zover de algemene informatie gebaseerd op informatie van verzekeraars. Maar hoe zit het in de praktijk? De praktijkvoorbeelden hiernaast laten de situatie van twee boomverzorgers zien.

## Risicogroep

Zoals al eerder gezegd: boomverzorger is een riskant beroep. Toch blijft de vraag of hoge AOV-premies wel terecht zijn. De meeste boomverzorgers zijn topfit, herstellen snel en zijn gecertificeerd op vele fronten. En dat terwijl een werkgever in de boomverzorging geen beroepsgerelateerde premie betaalt. Misschien is er toch nog een lans te breken voor de zzp'ers binnen de boomverzorging door het verzuim, het werkelijke letsel en de echte ongevallen eens op een rijtje te zetten. Een andere optie zou kunnen zijn dat er een parallel wordt getrokken met autoverzekeringen, en naar analogie daarvan een no-claim kan worden opgebouwd.



Foto: Woller Kok

### Praktijkvoorbeeld 1

Zelfstandig boomverzorger 1	
Verzekering	loopt al 8 jaar
Eigenrisicotermijn	twee maanden
Brutouitkering	€ 2.300
Maandelijks premie	€ 480

Na acht jaar gebeurt er een bedrijfsongeval. De boomverzorger is 4,5 maanden uitgeschakeld en krijgt dus 2,5 maanden lang € 2.300 uitgekeerd. De premiebetaling loopt echter ook door in die periode. De tussenpersoon heeft alles snel geregeld, waardoor de boomverzorger uitgekeerd kreeg wat was beloofd. Wel werd achteraf de balans opgemaakt. De boomverzorger had in al die jaren ook € 46.080 opzij kunnen zetten. Hij had daar dan beperkt aanspraak op hoeven doen, en dan nog steeds een flinke buffer overgehouden. Wel moet worden ingecalculeerd dat enerzijds de premie aftrekbaar is voor de inkomstenbelasting, maar dat anderzijds over het uitgekeerde bedrag wel weer belasting moet worden betaald. Meer zelfbeschikking was destijds voor de boomverzorger een motief om zelfstandig te worden. Daarom besluit de boomverzorger de AOV op te zeggen en voortaan zelf geld opzij te zetten voor noodgevallen, zelfs in maanden waarin hij minder omzet.

### Praktijkvoorbeeld 2

Zelfstandig boomverzorger 2	
Verzekering	loopt al 15 jaar
Eigenrisicotermijn	1 maand
Brutouitkering	€ 2.400
Maandelijks premie	€ 800

Bij langdurige arbeidsongeschiktheid wordt uitgekeerd tot de leeftijd van 60 jaar. De boomverzorger krijgt een niet-beroepsgerelateerde klacht. Na 2 maanden kan hij weer voor 50% aan de slag en na 3 maanden is hij weer volledig aan het werk. Hij heeft dus 1 maand 100% en 1 maand 50% uitgekeerd gekregen. Dat is € 3.600 bruto, na afdrachten € 2.400. Na aftrek van de premie blijft er een schamele € 1.200 over. Een grote tegenvaller was dat de premie doorbetaald moest worden, en dat terwijl ook de andere lasten gewoon doorlopen. Gedurende de afgelopen 15 jaar heeft de boomverzorger ca. € 100.000 aan premies betaald. Met dit bedrag had hij zichzelf ruim vijf jaar kunnen bedruipen. Hij heeft het gevoel erg veel premie te hebben betaald, maar voelt zich in een wurggreep. Overstappen naar een andere verzekeraar zal lastig worden, omdat hij inmiddels een medisch verleden heeft. De mogelijkheid van blijvende arbeidsongeschiktheid dwingt hem zijn premies te blijven doorbetalen. Extra wrang is dat de premie met de leeftijd oploopt en dat er na zijn 60e niet meer wordt uitgekeerd. De kosten worden dus steeds hoger en de kans op een uitkering wordt steeds geringer. Van zijn 60e tot zijn 67e is de boomverzorger überhaupt niet meer verzekerd.



# Climb fast –

die je vanaf maaiveld naar de top van de boom moet afleggen, neem ik liever lui dan moe. En dat motto heeft in ons vakgebied meer potentie dan alle klimmaterialen bij elkaar.

Als klimmer kun je een gigantische hoeveelheid klimmaterialen tot je beschikking hebben, de nieuwste zagen aan de gordel, de beste klimbroek en schoenen, het tofste helmje en de snelste handschoenen. Maar deze zaken vallen allemaal in het niet als je gewoonweg de techniek niet beheerst. De beste hengel vangt niet per se de meeste vis.

## Souplesse

Klimtechnieken, maar dan vooral de manier waarop je jezelf door de boom beweegt en iedere uit te lopen tak met souplesse, evenwicht en stijl kunt bewandelen, maken je tot een vakbekwaam boomklimmer. Deze stijl wordt door veel klimmers op eigen manier toegepast, en ja hoor: we zijn er allemaal even goed in! Tenminste, dat denken we. Op diverse wedstrijden wordt steeds meer gekeken naar stijl, souplesse, inzicht, evenwicht en algehele prestaties per onderdeel. Want juist hier vallen in het normale werk de 'punten' te scoren. Door een soepele, bijna aapachtige manier van klimmen blijkt je gewoonweg vele malen sneller en efficiënter te kunnen werken. Dat is op wedstrijden heel goed te zien, en verbazend is dat ogenschijnlijk snelle klimmers die allerlei haastige en bijna ongecontroleerde bewegingen maken, vaak vele malen langzamer zijn dan de apen onder ons die op hun dooie gemak van tak naar tak sluipen en zo qua tijd en inspanning veel efficiënter zijn. Deze manier van klimmen is een streling voor het oog en geeft de toeschouwer ook daadwerkelijk de illusie dat de kroon doorlopen even makkelijk is als een voetpad afslenteren.

Om deze bewegingen onder de knie te krijgen moet je afstappen van je competitiegedrag en het nadoen van erg snelle collega's. Je zult je eigen stijl moeten vinden en je moeten concentreren

Tja, een aap  
en een kunstje

## Apen en kunstjes

Leer een aap een kunstje, of zouden wij beter het kunstje van de apen leren? Als klimmer ben je continu bezig je positie in de boom, aan de lijn en tijdens het zagen zo optimaal mogelijk te krijgen. De snelheid waarmee je takken uitloopt, bomen in kunt klimmen en aan een lijn jezelf kunt voortbewegen zijn vooral bij wedstrijden bepalend. In de praktijk van alledag is de snelheid minder relevant; deze kost vaak zelfs te veel energie.

Ons werk begint pas als we eenmaal in de kroon zijn, en die kun je het beste zo efficiënt mogelijk bereiken zonder daarmee te veel energie te verliezen. Die energie heb je namelijk nog hard nodig om je boomtechnische werkzaamheden uit te voeren. Per boom en per situatie kiezen we uit een breed scala aan klimmaterialen en technieken om keer op keer de meest efficiënte klim te verwezenlijken. Of dit nu een ladder, prussikknoop, SRT of footlock wordt, is voor je werk niet bepalend. Maar het bepaalt wel hoe fit je boven aankomt. De weg

WOUTER VAN  
DEN DUNGEN,  
BOOM&WERK  
BOOMVERZORGING



# Move slow

Stabiliteit en houding



op echt noodzakelijke bewegingen in de kroon waarbij je alles in een 'flow' kunt uitvoeren. Je zult je daarbij veel natuurlijker bewegen, op het oog trager, maar in werkelijkheid veel sneller. In een enkele zin gevat klinkt dit natuurlijk erg mooi. Maar de grote vraag is: hoe bereik je dat?

## Een tip van de sluier

Ik startte mijn loopbaan als klimmer door als een jonge aap mijn vele malen snellere en efficiëntere collega's te imiteren, met als gevolg dat ik dag in dag uit het uiterste van mijn lijf vroeg en met zware spierpijn en oververmoeid het weekend in ging. Dat houdt je enkele maanden vol, maar dan ga je toch bij jezelf te rade of het wel de juiste manier is. Dan ga je maar eens kijken naar de collega's die voor de meeste klimmers een voorbeeldrol spelen in het dagelijks werk. Blijkbaar zijn ze niet snel door hun immense kracht of doorzettingsvermogen, maar juist door hun inzicht in de kroon en door slimme bewegingen die ze in een stabiele klim en met minimale inspanning in de hele kroon kunnen aanhouden.

Enkele collega's met wie ik gelukkig heb mogen samenwerken, en die ik ken van NK's, EK's en zelfs WK's, hebben mijn inzicht flink verbeterd. Ik ben door hen steeds meer gaan nadenken bij elke klimbeweging of gekozen techniek in de kroon.

Stagiair Bas: met minimale middelen maximale vangst



Zo leer je dus een aap een kunstje, en kun je andere apen aansporen om hun bekende kunstje wat te wijzigen. Want juist in de bewegingen zit de kracht. Kijk maar eens naar de topklimmers op wereldniveau. Hun klim siert zich door een absoluut minimum aan bewegingen: elke stap en elke verandering van positie en grip zijn directe noodzaak en er is op geen enkel punt een dubbele, overbodige beweging te bespeuren. Ook zijn deze klimmers in staat zichzelf – als een soort van diesel – de gehele klim door te tokkelen, zonder daarbij eigenlijk echt snel te zijn. Maar ze voeren alles weloverwogen en met een absoluut minimum aan energie uit. Ze bewegen traag, maar zijn erg snel.

## Klimwedstrijden noodzaak voor beginnende apen

Klimwedstrijden zijn niet alleen erg leuk, maar ook bij uitstek gelegenheden om iets te leren. Door deel te nemen kun je je meten met je collega's en jezelf een 'plekje' geven in boomklimmend Nederland. Dat het naast de klimcompetitie ook erg gezellig en gewoonweg leuk is om een weekend klimmend met je collega's door te brengen, is inmiddels bijna net zo belangrijk. Maar kennisuitwisseling en handige tips en trucs zijn oorspronkelijk de drijfveren achter het ontstaan van de allereerste wedstrijden, en wereldwijd zijn ze nog steeds de speerpunten en redenen dat er met zoveel enthousiasme aan de klimwedstrijden wordt deelgenomen.

Op de klimwedstrijden heb je te maken met een zeer korte inspanning, waarbij je per onderdeel binnen vijf minuten je kunstje moet laten zien. Juist dan komt het aan op je ervaring, de gebruikte techniek en je souplesse in de boom. Dat staat in contrast met je dagelijkse werk, waarin je altijd veel langer dan vijf minuten bezig bent en de hele dag moet 'doordieselen' opdat je niet al je energie al in het eerste uur verspeelt. Snelheid is in de uitvoering ook helemaal geen speerpunt, aangezien het niet gaat om je klimkunstjes maar juist om het vakkundige snoeiwerk dat je bovenin hebt



## Kuppen boomverzorging



Beerseweg 50 • 5451 NR Mill  
telefoon 0485 455 557  
e-mail [info@kuppen-bomen.nl](mailto:info@kuppen-bomen.nl)  
[www.kuppen-bomen.nl](http://www.kuppen-bomen.nl)

## KUPPEN BOOMVERZORGING

**Treeworkers en Treetechnicians  
met ambitie!**

### **Wij zijn er voor u!**

Met een praktische objectieve instelling, gespecialiseerd in ziekten- en plagenmanagement, boomtechnisch advies en de uitvoering van uitdagende projecten van kleinschalige aanplant tot het planmatig onderhouden van grote boombestanden.



Jilles van Zinderen  
Foto: Effect Media

broekman  
advocaten

} specialist in  
bomenrecht\*

\*Voor meer informatie, mail:  
[vanzinderen@broekmanadvocaten.nl](mailto:vanzinderen@broekmanadvocaten.nl)

Torenlaan 1H | 1251 HE Laren NH | 035 538 18 88 | [broekmanadvocaten.nl](http://broekmanadvocaten.nl)

Klimmen in een grote populier vergt meer dan alleen de nieuwste karabijnen



te verrichten. Een goede wedstrijd klimmer is dus niet per definitie een goede boomverzorger, al hebben die twee disciplines veel met elkaar te maken en sluit het een het ander niet uit. De souplesse die van een boomverzorger een goede wedstrijd klimmer maakt, is in ons vak primaire noodzaak om een boom netjes en zorgvuldig te kunnen snoeien. De inzichten waarmee je je route door de kroon bepaalt, zorgen er niet alleen voor dat je op een NK beter en sneller presteert, maar voorkomen ook dat je tijdens het werk geen waardevolle energie verspeelt.

Het aantal bewegingen en het doel van iedere beweging op zich zorgen ervoor dat je efficiënt bezig bent en daadwerkelijk liever lui dan moe klimt. Een klimlijn vier keer in dezelfde boom doorhalen kost meer energie en tijd dan bovenin de kroon even een minuutje rust nemen om de situatie naar beste kunnen in te schatten. Een tak twee keer moeten uitlopen omdat in de eerste poging het topanker onder de verkeerde hoek zat, is een verkeerde gok waarbij je zomaar een half uur tijd en energie verliest. Veel klimmers gunnen zichzelf gewoonweg niet de rust die nodig is om alles goed in te kunnen schatten en zich de boom klimtechnisch meester te maken. Het klimmen is een erg actieve sport en rust rijmt niet met de drang om zo snel mogelijk boven – en weer beneden – te willen zijn.

Als ik een boom zonder nadenken beschouw als een wedstrijdonderdeel en met oogkleppen op de snelste route al afdalende bepaal, verspeel ik meer energie en tijd dan me lief is; ik kom dan aan het eind van de dag bedrogen uit. Het denkwerk dat nodig is om juist beter te gaan klimmen en om je route met souplesse te bepalen, zul je zelf moeten ontwikkelen. Dat doet niemand voor je en het ligt aan jezelf of je je dit meester wilt maken.

### Van A naar B

Begin met iedere beweging bewust uit te voeren en alleen dat te doen wat echt noodzakelijk is om van A naar B te komen. Probeer daarbij je energie

te verdelen over de hele boom, met andere woorden: in een megapopulier waar je een dag in hebt te snoeien zul je niet meteen al footlockend een wereldrecord gaan neerzetten om dan uitgeput bovenin de kroon te gaan zitten verzuren met kramp in de armen en benen zonder ook nog maar één tak te hebben afgezaagd. Dit formaat bomen klim je liever lui dan moe, en door iedere beweging bewust en zorgvuldig uit te voeren zal de hele klim een stuk gemakkelijker en soepeler verlopen. Het minimumaantal bewegingen die je dan bewust maakt om een tak uit te lopen en stabiel een tweede ankerpunt te zetten om vanuit een stabiele en prettige houding die tak te kunnen uitlichten, maken je meester in dit vak. En hoe meer we ons bewust zijn van onze handelingen, van de bewegingen die we maken, hoe beter we uiteindelijk gaan klimmen. Want veel klimmers klimmen vanuit een soort van automatische piloot die ze ooit als kunstje hebben geleerd. Het gaat erom dat je meester wordt van jezelf, van je bewegingen en je positie, meer dan om technische middelen of nieuwe materialen. De klimmer zelf is speerpunt; de 'gear' waar je mee gaat racen is slechts een hulpmiddel.

Want de bewegingen van de klimmer moeten zoveel mogelijk gaan lijken op de natuurlijke bewegingen van een aap. Apen zijn heer en meester in de kronen en hebben geen klimlijn nodig!

### Bewuster klimmen

De weg naar een bewustere manier van klimmen zal je alleen maar beter maken. Zowel lichamelijk als geestelijk zul je je beter voelen en door slim te klimmen en je bewust te worden van je bewegingen en je omgeving wordt het vak ineens een stuk aangenamer en zul je in de toekomst veel langer met plezier door kunnen klimmen.

Die uitdaging ligt bij jezelf en alleen jij kunt je met de juiste instelling meester maken van de kronen.

**Climb safe.**



**TP 160 PTO**  
Ø 16 cm

**KESLA**



**TP 250 Mobile**  
Ø 25 cm



T: +31 (0)511 424555 - E: info@obmttec.com - I: www.obmttec.com

Waar u kapt, gaan wij door!



**ITS**

## Bezoek ook de webshop

- ▶ Standplaatsinrichting
- ▶ Meststoffen
- ▶ Verzorgingsartikelen
- ▶ Takverankering
- ▶ Kluitverankering
- ▶ Onderzoeksgereedschap
- ▶ Insectenverdrrijving
- ▶ Boeken



Cobra



Treeguard



Duckbill

© International Tree Service B.V.  
Nieuw Milligen/  
Baambrugge  
tel. (06) 53 49 13 03  
its@poelbosbouw.nl

[www.poelbosbouw.nl/its](http://www.poelbosbouw.nl/its)

### Bomen Nederland genetisch in kaart gebracht

Het Centrum voor Genetische Bronnen van Wageningen UR heeft in opdracht van het ministerie van Economische Zaken de Nederlandse bomen genetisch in kaart gebracht. Dit is de Nederlandse bijdrage aan het eerste FAO-onderzoek naar de stand van zaken van genetische bronnen van bomen wereldwijd. Het is het eerste rapport waarin zo omvangrijk de verschillende aspecten van beheer en behoud van de genetische bronnen van bomen aan de orde komen. Het rapport geeft een overzicht van het beheer en behoud van bomen en struiken, inclusief autochtone populaties, zowel in situ als in genenbanken, en verschaft inzicht in het bosbouwkundig uitgangsmateriaal dat verhandeld wordt en is een belangrijk document om het beleid ten aanzien van Nederlandse genetische bronnen van bomen te ondersteunen. Het geeft aan waar prioriteiten en uitdagingen liggen voor behoud en gebruik van genetische bronnen, inclusief kennisoverdracht richting bosbeheerders over het beschermen van inheemse populaties, en voor het gebruik van kwalitatief hoogwaardig bosbouwkundig uitgangsmateriaal. Het FAO-rapport komt waarschijnlijk in september 2013 uit en schetst een beeld van de status en trends in genetische bronnen van bomen wereldwijd, op basis van alle landenrapportages.

Bron: [natuurbericht.nl](http://natuurbericht.nl)

### Grootste bomen ter wereld leggen steeds vaker het loodje

Steeds vaker leggen woudreuzen het loodje, schrijven biologen in het blad *Science*. Ze baseren dat op wereldwijde studies, zoals een 32 jaar durend onderzoek van professor William Laurance, verbonden aan de Prins Bernhard Leerstoel voor Internationale Natuurbescherming van Universiteit Utrecht. Belangrijkste oorzaken zijn ontbossing, klimaatverandering, versnippering van het regenwoud en 'exotische' soorten.

Het lijkt erop dat de oude woudreuzen dubbele klappen krijgen, omdat door de opwarming van de aarde de temperaturen oplopen. Overdag stopt het omzetten van zonlicht in bladgroen als het te warm wordt. 's Nachts gebruikt de boom meer energie omdat de metabolische activiteit toeneemt naarmate de temperatuur hoger is. De boom produceert minder energie, maar heeft meer energie nodig om in leven te blijven. Daardoor blijft er voor groei minder over.

Bron: [scientias.nl](http://scientias.nl)

### Minder CO<sub>2</sub>-opname door oude bossen Europa

De bossen in Europa zijn oud, waardoor ze minder goed in staat zijn koolzuurgas uit de atmosfeer op te nemen om zo het broeikaseffect tegen te gaan. Dat schreven onderzoekers van de Universiteit van Wageningen en internationale collega's op 18 augustus jl. in *Nature Climate Change*. Veel Europese bossen zijn na de Tweede Wereldoorlog geplant. Na 60 tot 70 jaar neemt de groeisnelheid van bomen echter af. De onderzoekers zagen aan drie verschijnselen dat de opnamecapaciteit voor CO<sub>2</sub> van de Europese bossen als geheel zijn grens heeft bereikt. Bomen worden minder snel dik en worden meer geteisterd door branden, stormen en plagen. Ook krijgen bosgebieden tegenwoordig sneller een andere bestemming. Per hectare verdwenen bos gaat er gemiddeld 65 ton aan koolstof verloren. Er zijn 29 Europese landen onderzocht.

Bron: ANP

### Thema- en studiedagen

Ook in 2013 worden de **KPB-ISA-themadagen** georganiseerd op de zaterdagen van de tweede week van elke *even* maand. Ze beginnen tussen 12.00 en 13.00 uur (mits anders vermeld wordt in de agenda) en eindigen rond 17.00 uur.

Voor de themadagen is inschrijven verplicht. Inschrijven kan alleen via de website van de KPB-ISA. Wil je tijdig een uitnodiging ontvangen, dan moet het secretariaat wel beschikken over het juiste e-mailadres! Voor meer informatie, zie [www.kpb-isa.nl](http://www.kpb-isa.nl)



De studiedagen van **Bomen Beter Beheren** worden georganiseerd op de zaterdagen van de tweede week van elke *oneven* maand. Voor meer informatie, zie [www.bomenbeterbeheren.be](http://www.bomenbeterbeheren.be)



### woensdag 9 oktober en donderdag 10 oktober Dag van de Openbare Ruimte

De Dag van de Openbare Ruimte is het jaarlijkse ontmoetingsmoment voor iedereen die werkzaam is binnen het werkveld openbare ruimte: ontwerp, inrichting, onderhoud en beheer. Op de beursvloer staan leveranciers met producten en diensten op het gebied van openbare verlichting, groenvoorziening, bestrating, straatmeubilair, speeltoestellen, advies & beheer en landschapsarchitectuur & ontwerp.

Locatie: Expo Houten

Openingstijden: woensdag 10.00 tot 20.00 uur,

donderdag 10.00 tot 17.00 uur

Kosten: toegang gratis

Meer informatie: [www.openbareruimte.nl](http://www.openbareruimte.nl)

### donderdag 31 oktober Boominfodag

Op donderdag 31 oktober 2013 vindt in de bossen van Nationaal Park Utrechtse Heuvelrug de zesde editie van de Nederlandse Boominfodag plaats. De Nederlandse Boominfodag is hét onafhankelijke podium voor boomprofessionals in Nederland, een congres waar wetenschappelijke en praktische kennis over bomen wordt samengebracht. Op het programma staan onder andere presentaties van Urban Forestry-deskundige Cecil Konijnendijk (University of Copenhagen) en Matthew Wells (New York City), en de verkiezing van de Boom van de Toekomst.

Tijdens de Nederlandse Boominfodag verzorgen nationale en internationale sprekers informatieve presentaties en is er een uitgebreide beursvloer met stands. Een lunch en diner bieden de bezoekers volop ruimte voor discussie en ontmoeting.

Locatie: Residence Rhenen,

Veenendaalsestraatweg 50, Elst/Rhenen

Kosten: € 265, leden KPB-ISA € 235

Meer informatie: [www.boominfodag.nl](http://www.boominfodag.nl)

### Bomen in beeld

Overal op internet zijn interessante, leuke, gekke en verbazingwekkende filmpjes te zien over bomen.

Hier een prachtig animatiefilmpje over essensterfte in Schotland, de gevolgen die het zal hebben en de maatregelen die kunnen worden getroffen.

[http://m.youtube.com/#/watch?v=HIII-blL5c&desktop\\_uri=%2Fwatch%3Fv%3DHIII-blL5c](http://m.youtube.com/#/watch?v=HIII-blL5c&desktop_uri=%2Fwatch%3Fv%3DHIII-blL5c)

Wie een smartphone heeft, kan met zijn barcodescanner deze QR-code gebruiken.



# Doorgroeien in de bomenbranche? Boomvakmensen gezocht!

■ Je bent een boomverzorgers met een groen hart en je wilt groeien? Wij bieden je de volgende stap in je carrière. Voor tijdelijke én vaste banen zoeken we gepassioneerde boomvakmensen. Omdat we zelf uit de praktijk komen, zijn we stevig geworteld in het vakgebied. We beschikken over een groot netwerk. We begrijpen je wensen en zijn eerlijk over je kansen. Kom eens praten over je groeipotentie. Bij ons geen holle woorden, maar wel de belofte dat we hard voor je aan de slag gaan.

Schrijf je vandaag nog in op [bomenbanen.nl](https://bomenbanen.nl)!

Bomenbanen. Voor boomvakmensen.

[bomenbanen.nl](https://bomenbanen.nl)